

KONFIDENSIELT - INNEHOLDER FORRETNINGSHEMMELIGHETER

Melding av foretakssammenslutning  
jf. konkurranseloven § 18 første ledd

mellom

Nordic Precast Group AB

og

Kynningsrud Prefab Holding AS

Oslo, 30. januar 2019

- Forretningshemmelig Målselskap
- Forretningshemmelig Melder
- Forretningshemmelig begge Parter

Ref.: #9021571/1

---

Advokatfirmaet BAHR AS

Tjuvholmen allé 16, Postboks 1524 Vika, 0117 Oslo, Tel: +47 21 00 00 50 Fax: +47 21 00 00 51  
www.bahr.no Org.nr: NO 919 513 063

## Innholdsfortegnelse

Punkt	Side
1. Innledning og oppsummering.....	3
2. Kontaktinformasjon.....	5
2.1 Melder .....	5
2.2 Målselskap .....	5
3. Beskrivelse av foretakssammenslutningen.....	5
3.1 Foretakssammenslutningens art .....	5
3.2 Forretningmessig rasjonale.....	6
4. Beskrivelse av partene .....	7
4.1 Nordic Precast Group (kjøper) .....	7
4.2 Kynningsrud Prefab (målselskapet) .....	11
4.3 Omsetning i Norge .....	12
4.4 Årsberetninger og årsregnskap.....	12
5. Produksjonskjeden: Fra sement og tilslag til prefabrikkerte betongelementer .....	12
5.1 Innledning .....	12
5.2 Sement .....	13
5.3 Tilslag .....	14
5.4 Prefabrikkerte betongelementer .....	15
6. Markeder som kan påvirkes av foretakssammenslutningen.....	17
6.1 Innledning og oppsummering.....	17
6.2 Markedet for produksjon og/eller salg av prefabrikkerte betongelementer i Norge .....	18
6.3 Markedet for produksjon og salg av grå sement i Norge .....	27
6.4 Markedene for produksjon og salg av tilslag i Norge.....	30
7. Effektivitetsgevinster .....	33
8. Offentlighet .....	33

## 1. Innledning og oppsummering

- (1) Denne konkurransemeldingen gjelder Nordic Precast Groups erverv av samtlige aksjer i Kynningsrud Prefab. Nordic Precast Group vil gjennom ervervet overta enekontroll med virksomheten i Kynningsrud Prefab.
- (2) Kynningsrud Prefab har virksomhet innen produksjon og salg av prefabrikkerte betongelelementer og stålkonstruksjoner for byggeformål. Kynningsrud Prefab har en fabrikk for produksjon av betongelementer i Uddevalla i Sverige, og et prosjektkontor med et mindre verksted for produksjon av stålkonstruksjoner i Fredrikstad (Viken) i Norge.
- (3) I 2018 omsatte Kynningsrud Prefab for 287 millioner kroner fra salg av prefabrikkerte betongelementer (inkludert stålkonstruksjoner) til kunder i Norge.
- (4) Nordic Precast Group har i likhet med Kynningsrud Prefab virksomhet innen produksjon og salg av prefabrikkerte betongelementer og stålkonstruksjoner for byggeformål. Nordic Precast Groups virksomhet i Norge drives i all hovedsak gjennom datterselskapet Contiga, som produserer prefabrikkerte betongelementer og stålkonstruksjoner ved åtte fabrikker i Norge.
- (5) Contiga hadde i 2018 en omsetning på 1,2 milliarder kroner fra salg av prefabrikkerte betongelementer (inkludert stålkonstruksjoner) til kunder i Norge.
- (6) Nordic Precast Groups og Kynningsrud Prefabs virksomheter er i stor utstrekning komplementære hva gjelder geografiske markeder og konkret produkt- og tjenestetilbud innen prefabrikkerte betongelementer. Dette er også bakgrunnen for at partene ønsker å slå seg sammen.
- (7) Nordic Precast Group eies og kontrolleres av HeidelbergCement. HeidelbergCement har, gjennom øvrige datterselskaper, også virksomhet i Norge innen produksjon og salg av sement og tilslag. Sement og tilslag utgjør innsatsfaktorer i produksjon av prefabrikkerte betongelementer.
- (8) Etter partenes oppfatning kan det avgrenses et i det minste nasjonalt marked for produksjon og/eller salg av prefabrikkerte betongelementer. I dette markedet har partene overlappende virksomheter og en samlet markedsandel på █%. Den lave markedsandelen tilsier at partene ikke vil være i stand til å utøve markedsrett etter foretakssammenslutningen. Partene vil også fortsette å møte sterk konkurranse fra andre produsenter etter foretakssammenslutningen, i tillegg til import. Foretakssammenslutningen vil derfor ikke hindre effektiv konkurranse i markedet for produksjon og salg av prefabrikkerte betongelementer.
- (9) Partene er videre av den oppfatning at det kan avgrenses et i det minste nasjonalt marked for produksjon og salg av grå sement, og lokale markeder for produksjon og salg av tilslag. Grå sement og tilslag utgjør innsatsfaktorer i produksjon av prefabrikkerte betongelementer.

- (10) Ettersom Kynningsrud Prefab ikke har noe produksjon av prefabrikkerte betongelementer i Norge, men i all hovedsak importerer disse fra egen produksjon i Sverige, kan det reises spørsmål ved om det eksisterer en relevant vertikal forbindelse mellom markedene for grå sement og tilslag, og markedene der Kynningsrud har virksomhet i Norge. For totalitetens skyld har Melder allikevel valgt å inngi informasjon om en slik vertikal forbindelse.
- (11) Foretakssammenslutningen vil uansett ikke føre til utestengende virkninger eller på annen måte hindre effektiv konkurranse hva gjelder tilgang til eller salg av innsatsfaktorene grå sement eller tilslag. Det er et tilstrekkelig antall tilbydere og kunder innen grå sement og tilslag i Norge. Foretakssammenslutningen vil derfor ikke medføre kunde- eller innsatsfaktorutestengelse.
- (12) Samlet sett antas foretakssammenslutningen ikke å begrense konkurransen. Det er derfor ikke grunnlag for inngrep mot foretakssammenslutningen.

## 2. Kontaktinformasjon

### 2.1 Melder

**Navn:** Nordic Precast Group AB  
**Org.nr.:** 559005-4267  
**Adresse:** C/o HeidelbergCement Sweden AB,  
Box 47055, 100 74 Stockholm, Sverige

Melders representant:

**Navn:** Advokatfirmaet BAHR AS  
**Kontaktperson:** Annette Greve  
**Saksansvarlig advokat:** Beret Sundet  
**Adresse:** Postboks 1524 Vika, 0117 Oslo, Norge  
**Telefon:** +47 90 10 57 97  
**E-post:** anngr@bahr.no

### 2.2 Målselskap

**Navn:** Kynningsrud Prefab Holding AS  
**Org.nr.:** 892 233 632  
**Adresse:** Storgata 2A, 1767 Halden, Norge

Målselskapets representant:

**Navn:** Advokatfirmaet Vinge KB  
**Kontaktperson:** Anna Palmérus  
**Adresse:** Nordstadstorget 6, 404 21 Göteborg, Sverige  
**Telefon:** +46 010 614 15 13  
**E-post:** anna.palmérusinge.se

## 3. Beskrivelse av foretakssammenslutningen

### 3.1 Foretakssammenslutningens art

- (13) I henhold til aksjekjøpsavtale inngått 13. desember 2019 skal Nordic Precast Group AB («Nordic Precast Group» eller «Melder») erverve samtlige aksjer i Kynningsrud Prefab Holding AS med datterselskaper<sup>1</sup> («Kynningsrud Prefab») (omtalt i fellesskap som «partene»). Selgerne av aksjene er Kynningsrud AS (93,83 %) og aksjonærer i målselskapets ledelse (6,17 %).
- (14) En kopi av aksjekjøpsavtalen er inntatt i denne meldingen som Bilag 1.
- (15) Ervervet innebærer at Nordic Precast Group overtar enekontroll over Kynningsrud Prefab. Det foreligger dermed en foretakssammenslutning i konkurranselovens

---

<sup>1</sup> Dette inkluderer Kynningsrud Prefab AS (aktivt i Norge) og Kynningsrud Prefab AB (aktivt i Sverige).

forstand, jf. konkurranseloven § 17. Ettersom de involverte selskaperes omsetning enkeltvis og samlet overstiger de etter loven fastsatte terskelverdier er foretakssammenslutningen meldepliktig i Norge, jf. konkurranseloven § 18.

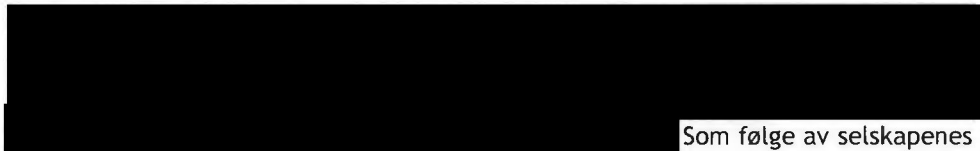
- (16) Foretakssammenslutningen er også meldepliktig i Sverige. Partene vil ikke gjennomføre foretakssammenslutningen før både Konkurransetilsynet og Konkurrentverket i Sverige har avsluttet sine saksbehandlinger.

### 3.2 Forretningsmessig rasjonale

- (17) Det er flere økonomiske og strategiske begrunnelser for foretakssammenslutningen.

- (18) For det første er Nordic Precast Groups og Kynningsrud Prefabs virksomheter i stor utstrekning komplementære. Dette gjelder både i forhold til partenes geografiske nedslagsfelt, og for partenes produkt- og tjenestetilbud. Contiga AS og Contiga AB (omtalt i fellesskap som «Contiga»), som er de datterselskapene tilhørende Nordic Precast Group som er nærmest Kynningsrud Prefab i produkt- og tjenestetilbud, har virksomhet i geografiske områder der Kynningsrud Prefab enten ikke er aktiv eller bare i begrenset utstrekning har virksomhet. Dette inkluderer geografiske områder som Tyskland, Danmark, Latvia/Baltikum, og hva gjelder Sverige - Øst-Sverige. I Norge, hvor Contiga også er aktiv, har Kynningsrud Prefab virksomhet på Østlandet, og i helt begrenset utstrekning på Sørlandet. Abetong AB («Abetong»), Nordic Precast Groups andre datterselskap, har i svært liten utstrekning virksomhet i Norge.

- (19)



Som følge av selskaperes geografiske fokusområder møtes imidlertid partene i begrenset utstrekning i konkurransen om kunder og prosjekter- i Norge stort sett bare på Østlandet.

- (20) Den komplementære geografiske dekingen til Contiga og Kynningsrud Prefab vil styrke Nordic Precast Groups konkurranseevne ved at Nordic Precast Group etter transaksjonen vil kunne tilby et større produktomfang i flere geografiske markeder og til flere kundesegmenter.
- (21) For det andre vil foretakssammenslutningen medføre kostnads- og salgssynergier.
- (22) For Kynningsrud Prefab er foretakssammenslutningen en følge av et generasjonsskifte i Kynningsrud-konsernet, der konsernet fremover planlegger å fokusere mer på kran, eiendom og bygg.

## 4. Beskrivelse av partene

### 4.1 Nordic Precast Group (kjøper)

(23) Nordic Precast Group ble etablert i 2015 som et fellesforetak mellom Heidelberg Cement Sweden AB («HeidelbergCement Sweden») og KB Gruppen Kongsvinger AS («KB Gruppen»). Etableringen ble meldt til Konkurransetilsynet den 16. juni 2015.

(24) Nordic Precast Group har, gjennom Contiga (aktivt i Norge, Øst-Sverige, Danmark, Tyskland og Lativa/Baltikum) og Abetong (hovedsakelig aktivt i Sverige), virksomhet innen produksjon og salg av prefabrikkerte betongelementer for byggeformål. Betongelementene benyttes som større, bærende konstruksjoner og arkitektoniske elementer i byggeprosjekter. Contiga produserer også monteringsferdige stålstrukturer som inngår i leveransen av betongelementer. Datterselskapenes virksomheter i Norge er nærmere beskrevet i punkt 4.1.2 nedenfor.

#### 4.1.1 HeidelbergCement

(25) Nordic Precast Group er i dag<sup>2</sup> heleid og kontrolleres av HeidelbergCement Sweden, som i sin tur eies og kontrolleres av HeidelbergCement Northern Europe AB («HeidelbergCement»). Selskapene med datterselskaper inngår i et globalt konsern der det tyske selskapet HeidelbergCement AG er øverste morselskap. HeidelbergCement AG er notert på børsen i Frankfurt am Main i Tyskland, og er ikke underlagt kontroll fra et annet selskap eller person, verken alene eller i fellesskap.

(26) En oversikt over HeidelbergCement-konsernets juridiske struktur er inntatt i denne meldingen som Bilag 2.

(27) HeidelbergCement-konsernet har totalt 58 000 ansatte, og omsatte i 2018 for omtrent 178 milliarder kroner. For mer informasjon om konsernets virksomhet, se [www.heidelbergcement.com](http://www.heidelbergcement.com).

#### 4.1.2 HeidelbergCements virksomhet i Norge

(28) Virksomheten til HeidelbergCement i Norge består først og fremst av forvaltning av aksjer i konsernets datterselskaper. Datterselskapenes virksomhet inkluderer produksjon og salg av prefabrikkerte betongelementer, sement, tilslag, ferdigbetong og alternativt brensel.

(29) Under gis en oversikt over datterselskapene som har virksomhet i Norge:

#### **Nordic Precast Group**

(30) Virksomheten til Nordic Precast Group består hovedsakelig av forvaltning av aksjer i de heleide datterselskapene Contiga og Abetong.

---

<sup>2</sup> HeidelbergCement Sweden økte sin eierandel i Nordic Precast Group til 100 % med virkning fra 1. januar 2019. Tidligere var Nordic Precast Group eiet av HeidelbergCement Sweden (60 %) og KB Gruppen (40 %).

- (31) **Contiga** er en produsent av prefabrikkerte betongelementer og monteringsferdige stålkonstruksjoner for byggeformål. Selskapet tilbyr løsninger bestående av alle tjenester fra produktutvikling og design av bæreelementene til detaljutforming, produksjon og installasjon/montering av elementene på byggeplassen. Produktene som Contiga tilbyr inkluderer bjelker, søyler, trapper, sjakter, hulldekker (dekkeelement som brukes sometasjeskille (gulv/tak)) og vegger, samt ulike elementer til fasade, balkonger og svalganger.
- (32) Selskapets hovedfokus er prefabrikkerte betongelementer for hotell, kontor, kommersielle bygg, offentlige bygg og boliger. Contiga produserer ikke betongelementer til landbruk eller industri- og infrastrukturprosjekter.
- (33) At betongelementene til Contiga prefabrikeres innebærer at de fremstilles etter ønske fra kunden, og deretter transporteres til byggeplassen for montering. Alternativet til prefabrikasjon av betongelementer er at betongelementene støpes direkte på byggeplassen ved bruk av ferdigbetong («våt» betong).
- (34) Contiga produserer også stålkonstruksjoner som søyler, bjelker og fagverkskonstruksjoner<sup>3</sup>. Stålkonstruksjonene anvendes bare internt for levering og montering innenfor rammen av selskapets tilbud innen prefabrikkerte betongelementer.
- (35) I Norge produserer Contiga prefabrikkerte betongelementer og stålkonstruksjoner på åtte fabrikker i henholdsvis Moss (Viken<sup>4</sup>) Fredrikstad (Viken<sup>5</sup>), Stjørdal (Trøndelag) (to produksjonsenheter), Roverud (Innlandet<sup>6</sup>), Gismerøya (Agder<sup>7</sup>), Marnardal (Agder<sup>8</sup>) og Kristiansand (Agder<sup>9</sup>).
- (36) Contiga har omtrent 470 ansatte i Norge. Selskapets omsetning i Norge utgjorde omtrent 1,2 milliarder kroner i 2018. Totalt hadde Contiga en omsetning på omtrent 2,8 milliarder i 2018. For mer informasjon om Contigas virksomhet i Norge henvises det til selskapets hjemmeside, [www.contiga.no](http://www.contiga.no).
- (37) **Abetong** er en svensk produsent av prefabrikkerte betongelementer, og har i all hovedsak sin virksomhet i Sverige. Selskapets hovedfokus er (i motsetning til Contiga) produkter til landbruk og industri- og infrastrukturprosjekter, i tillegg til boliger. Selskapet har ingen produksjonsvirksomhet i Norge, og bare en svært begrenset andel av selskapets omsetning genereres av kunder i Norge. I 2018 utgjorde dette [REDACTED] kroner. Abetong hadde en total omsetning på 1,1

---

<sup>3</sup> Fagverkskonstruksjoner benyttes ofte som takdragere i industrihaller eller gangbroer, eller som etasjevis avvekslingsbjelke i bygg som utsettes for ekstreme belastninger.

<sup>4</sup> Moss inngikk før 1. januar 2020 i Østfold fylke.

<sup>5</sup> Fredrikstad inngikk før 1. januar 2020 i Østfold fylke.

<sup>6</sup> Roverud inngikk før 1. januar 2020 i Hedmark fylke.

<sup>7</sup> Gismerøya inngikk før 1. januar 2020 i Vest-Agder fylke.

<sup>8</sup> Marnardal inngikk før 1. januar 2020 i Vest-Agder fylke.

<sup>9</sup> Kristiansand inngikk før 1. januar 2020 i Vest-Agder fylke.

milliard kroner i 2018. For mer informasjon om Abetong henvises det til selskapets hjemmeside, [www.abetong.se](http://www.abetong.se).

## **Norcem AS**

- (38) Norcem AS («Norcem») er en norsk produsent av forskjellige typer sement. Selskapet produserer blant annet grå sement, som er hovedingrediensen i produksjon av betong.
- (39) Produksjonen av sement finner sted i Norcems to fabrikker i henholdsvis Brevik (Telemark) og Kjøpsvik (Nordland). Sementen distribueres fra fabrikkene via skip til terminaler (lager) langs norskekysten, og deretter til kunden. Norcem har 25 terminaler langs norskekysten for lagring av sement.
- (40) Norcem omsatte i 2018 for 1,8 milliarder kroner. For mer informasjon om Norcem henvises det til selskapets hjemmeside, [www.norcem.no](http://www.norcem.no).

## **NorStone AS<sup>10</sup>**

NorStone er en norsk produsent av pukk, sand og grus til bruk i produksjon av betong eller asfalt - såkalt «tilslag». Tilslag er i likhet med sement en nødvendig ingrediens i produksjon av betong. NorStone leverer også pukk og andre sandprodukter i forbindelse med offshoreinstallasjoner, og til bruk som underlagsmasse i bygg- og anleggsprosjekter.

- (41) NorStone leverer tilslag fra åtte terminaler eller egne produksjonsanlegg på henholdsvis Askøy (Vestland<sup>11</sup>), Sola (Rogaland) og Bønset (Rogaland), samt i Årdal (Rogaland), Stavanger (Rogaland), Jøsenfjorden (Rogaland), Halden (Viken<sup>12</sup>) og Skien (Vestfold og Telemark<sup>13</sup>).
- (42) NorStone omsatte i 2018 for 423 millioner millioner kroner. For mer informasjon om NorStone henvises det til selskapets hjemmeside, [www.norstone.no](http://www.norstone.no).

## **NorBetong AS**

- (43) NorBetong har virksomhet hovedsakelig innen produksjon og salg av ferdigbetong til bygningsformål. Ferdigbetong er et konkurrerende byggemateriale til prefabrikkerte betongelementer. Ferdigbetongen produseres i fabrikker, og leveres (i motsetning til prefabrikkerte betongelementer) «våt» til støpning på byggeplassen.

---

<sup>10</sup> NorStone er et heleid datterselskap av NorBetong, se neste beskrivelse. Selskapet har virksomhet på et marked som er relevant for denne konkurransemeldingen og beskrives derfor separat fra NorBetongs øvrige virksomhet.

<sup>11</sup> Askøy inngikk før 1. januar 2020 i Hordaland fylke.

<sup>12</sup> Halden inngikk før 1. januar 2020 i Østfold fylke.

<sup>13</sup> Skien inngikk før 1. januar 2020 i Telemark fylke.

- (44) I tillegg til egen ferdigbetongvirksomhet eier NorBetong 50 % av aksjene i Betong Øst AS og Betong Øst Trøndelag AS, to selskaper med virksomhet innen produksjon og salg av ferdigbetong på henholdsvis Østlandet og i Midt-Norge. De øvrige aksjene i selskapene er eiet av Kongsvinger Betong AS, et heleid datterselskap av Nordic Concrete Group AS<sup>14</sup>. Hele virksomheten i Betong Øst Trøndelag AS ble nylig solgt til Betong Øst AS, et erverv som ble meldt til Konkurransetilsynet i desember 2019 (og godkjent samme måned).
- (45) NorBetong, gjennom sitt datterselskap Betong Sør AS, har videre eierinteresser i Ribe Betong AS - et selskap med virksomhet innen produksjon og salg av ferdigbetong på Sørlandet. Betong Sør AS eier 40 % av aksjene i Ribe Betong AS. Av de resterende aksjene i selskapet er 50 % eiet av Ølen Betong Gruppen AS, et heleid datterselskap av Nordic Concrete Group AS, mens Ribe Eiendom & Invest eier 10 %.
- (46) NorBetong eier også 66 % av aksjene i Sola Betong AS, et selskap med virksomhet innen produksjon og salg av ferdigbetong på Vestlandet. De resterende aksjene i Sola Betong AS er eiet av Sola Blandeverk AS.
- (47) NorBetong eier videre 40 % av aksjene i Betong Vest AS, som i likhet med Sola Betong AS har virksomhet innen produksjon og salg av ferdigbetong på Vestlandet. De øvrige aksjene i Sola Betong AS er eiet av Betong Vest Eiendom AS (20 %), Sibø Holding AS (10 %), Maos AS (10 %), Heio AS (10 %) og Kjosen Holding AS (10 %).
- (48) Til sist eier NorBetong 40 % av aksjene i Sylteosen Betong AS, et selskap med virksomhet hovedsakelig innen ferdigbetong.
- (49) Etter årsregnskapet for 2018 omsatte NorBetong for 1,2 milliarder kroner. For mer informasjon om NorBetong henvises det til selskapets hjemmeside, [www.norbetong.no](http://www.norbetong.no).

### ***Mibau Holding GmbH***

- (50) Mibau Holding GmbH («Mibau») er et fellesforetak som HeidelbergCement kontrollerer i fellesskap med en tysk privatperson. Virksomheten til Mibau består hovedsakelig av forvaltning av aksjene i datterselskapet Norsk Stein AS («Norsk Stein»).
- (51) **Norsk Stein** eier et steinbrudd i Jelsa (Rogaland). Selskapet eksporterer nesten all sin produksjon av stein og tilslag fra steinbruddet til andre europeiske markeder enn det norske. Dette inkluderer eksport til Danmark, Tyskland, Storbritannia, Nederland, Polen og Frankrike. Totalt hadde Norsk Stein en omsetning på 979

---

<sup>14</sup> KB Gruppen Kongsvinger AS og Ølen Betong Gruppen AS fusjonerte sine betongvirksomheter i 2017 og etablerte i den forbindelse Nordic Concrete Group. Verken Nordic Precast Group eller andre selskaper i HeidelbergCement-konsernet har eierandeler i Nordic Concrete Group.

millioner kroner i 2018. For mer informasjon om virksomheten til Norsk Stein henvises det til nettsiden [www.mibau-stema.com](http://www.mibau-stema.com).

## **Renor AS**

- (52) Renor AS («Renor») har virksomhet innen innsamling, mottak, sortering og forbehandling av farlig avfall, slik at dette kan brukes som alternativt brensel i sementproduksjon.
- (53) Renor omsatte i 2018 for 156 millioner kroner. For mer informasjon om Renor henvises det til selskapets hjemmeside, [www.renor.no](http://www.renor.no).

## **4.2 Kynningsrud Prefab (målselskapet)**

- (54) Kynningsrud Prefab er en produsent, leverandør og montør av prefabrikkerte betongelementer og stålkonstruksjoner til byggeformål. Selskapet operer gjennom datterselskapene Kynningsrud Prefab AB (aktivt i Sverige) og Kynningsrud Prefab AS (aktivt i Norge).
- (55) Kynningsrud Prefab tilbyr produkter og tjenester innen for rammen av byggeprosjekter med betongkonstruksjoner. Tjenestetilbudet inkluderer design og prosjektering i tidlige faser av et byggeprosjekt, produksjon av betongelementer og stålkonstruksjoner henhold til tegninger og ønskemål fra bestiller, samt transport og montering av betongelementene og stålkonstruksjonene med kran og personell. Kynningsrud Prefab leverer betongelementer og stålkonstruksjoner for ulike typer bygg, som for eksempel flerbruksbygg, leilighetsbygg, kontorlokaler, forretningsbygg, skoler og sykehus. Selskapet leverer ikke produkter til landbruk eller jernbane (infrastruktur).
- (56) Kynningsrud Prefab har en fabrikk for produksjon av betongelementer i Uddevalla i Sverige, og et prosjektkontor med et lite verksted for stålkonstruksjoner i Fredrikstad (Viken) i Norge. Kynningsrud Prefab har ikke noe produksjon av prefabrikkerte betongelementer i Norge.
- (57) I Norge leverer Kynningsrud Prefab produkter som hulldekker (dekkelement som brukes som etasjeskille (gulv/tak)), bjelker, søyler, sjakter og innvendige vegger, svalganger, trapper og elementer til bruk i fasader. Kynningsrud Prefabs stålstrukturer benyttes bare internt og innenfor rammen av selskapets levering og montering av betongelementer.
- (58) Kynningsrud Prefab har omtrent 330 ansatte, hvorav 90 ansatte i Norge, og omsatte i 2018 for totalt 786 millioner kroner. Omsetningen til kunder i Norge var på 287 millioner kroner. For mer informasjon om Kynningsrud Prefab henvises det til selskapets hjemmeside, [www.kynningsrud.no](http://www.kynningsrud.no).

### 4.3 Omsetning i Norge

Omsetning i Norge, 2018 <sup>15</sup>	
HeidelbergCement AG	
Kynningsrud Prefab Holding AS	NOK 287 125 702

### 4.4 Årsberetninger og årsregnskap

(59) Årsberetninger og årsregnskap for HeidelbergCement AG og Kynningsrud Prefab Holding AS for 2018 er inntatt i denne meldingen i henholdsvis Bilag 3 og Bilag 4.

## 5. Produksjonskjeden: Fra sement og tilslag til prefabrikkerte betongelementer

### 5.1 Innledning

(60) Det fremgår av beskrivelsen av partene i punkt 4.1 og 4.2 over at både Nordic Precast Group, hovedsakelig gjennom Contiga, og Kynningsrud Prefab har virksomhet innen produksjon og/eller salg av prefabrikkerte betongelementer i Norge. De prefabrikkerte betongelementene til Kynningsrud Prefab produseres i all hovedsak i selskapets fabrikk i Uddevalla i Sverige, og importeres deretter til Norge for levering og montering. Contiga produserer de prefabrikkerte betongelementene i Norge.

(61) HeidelbergCement (Nordic Precast Group) er også, hovedsakelig gjennom datterselskapene Norcem og NorStone, virksom på markeder som er et tidligere ledd i omsetningskjeden til produksjon og/eller salg av prefabrikkerte betongelementer. Grå sement og tilslag er i dette henseende innsatsfaktorer i produksjonen av prefabrikkerte betongelementer.

(62) Forholdet mellom sement, tilslag og prefabrikkerte betongelementer kan illustreres slik:

---

<sup>15</sup> Omsetning for siste reviderte regnskapsår. På tidspunktet for konkurransemeldingen er dette 2018.



- (63) Som det fremgår av oversikten er grå sement og tilslag innsatsfaktorer i produksjonen av tre produkter: prefabrikkerte betongelementer, ferdigbetong og mørtel. Kynningsrud Prefab har ikke virksomhet innen ferdigbetong og mørtel, og at det heller ikke er noe vertikal forbindelse av betydning mellom markedene for ferdigbetong<sup>16</sup> og mørtel, og markeder der Kynningsrud Prefab har virksomhet. Ferdigbetong og mørtel vil derfor ikke behandles nærmere i denne konkurransemeldingen.
- (64) I punkt 6 under redegjøres det nærmere for de konkurransemessige virkningene av foretakssammenslutningen på de relevante markedene for sement, tilslag og prefabrikkerte betongelementer. Først, i punkt 5.2 til 5.4 under, gis det en kort innføring i produksjonskjeden for de ulike produktene.

## 5.2 Sement

- (65) Sement er et mineralsk bindemiddel som tilsatt vann herdner til en steinhard masse som ikke selv er løselig i vann. Sement kan blandes sammen med tilslagsmaterialer og mer vann for å produsere byggematerialer som ferdigbetong og prefabrikkerte betongelementer. I blandingen til ulike betongprodukter utgjør sement bindemiddelet - «limet» - som holder komponentene i byggematerialet sammen.

<sup>16</sup> Ferdigbetong («våt» betong) er som nevnt et konkurrerende byggemateriale til blant annet prefabrikkerte betongelementer. Produsenter av prefabrikkerte betongelementer benytter også i en viss grad ferdigbetong i forbindelse med montering av enkelte betongelementer, som f.eks. hulldekker. Produsentene av prefabrikkerte betongelementer står imidlertid for en svært begrenset del av det totale avtaket av ferdigbetong. De store avtakerne av ferdigbetong er entreprenører og andre kunder som kjøper ferdigbetong som byggemateriale. Kynningsrud Prefab kjøpte i 2018 ferdigbetong fra leverandører i Norge på til sammen omtrent [redacted]. Dette utgjør [redacted] av det totale avtaket av ferdigbetong i Norge som partene estimerer utgjør i [redacted], og vil ikke lede til vertikalt berørte markeder. Potensielle markeder for produksjon og salg av ferdigbetong vil derfor ikke behandles nærmere i konkurransemeldingen.

- (66) Noe forenklet er all sement produsert av en blanding av finmalt kalkstein eller kritt<sup>17</sup>, leire og sand<sup>18</sup>, som er malt opp til råmel og varmet opp nesten til smeltepunktet. Ved høy temperatur reagerer de ulike oksidene i råmelet med hverandre og danner klinkmineraler som har nye, iboende egenskaper. Klinkmineralene males så sammen med gips (og eventuelt kalkstein) til ferdig sement. Se under eksempler på hvordan klinkmineraler og ferdig sement kan se ut:



*Klinkmineraler*



*Ferdig sement*

- (67) Det finnes to hovedtyper av sement: hvit sement og grå sement. Hvit sement benyttes i et ubetydelig omfang til spesielle (dekorative) formål. Grå sement utgjør hovedingrediensen i betong som benyttes for å produsere prefabrikkerte betongelementer.
- (68) Ferdig sement lagres normalt i terminaler og fraktes til kunder i bulk eller poser ved bruk av båt, jernbane eller bil. Kunden kan også selv hente sement fra lager.

### 5.3 Tilslag

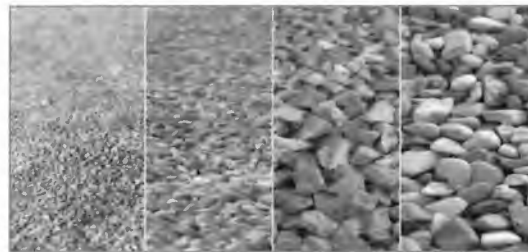
- (69) Tilslag er fellesbetegnelsen på kornet steinmateriale (sand og stein) som benyttes blant annet som innsatsfaktor i produksjon av betong og asfalt. Tilslag kan også benyttes til andre formål, for eksempel som underlagsmasse i vei- og jernbanebygging eller for å forbedre (tilpasse) havbunnen for installasjoner offshore.
- (70) I produksjonen av betong gir tilslag volum, stabilitet, motstand mot slitasje og andre ønskede fysiske egenskaper til det endelige betongproduktet. Vanlige tilslag for betong kan inkludere sand, knust stein, grus, slagg (avfall fra smelteprosesser), klinkmaterialer, brent skifer og brent leire. Tilslagsmaterialer utgjør omtrent 60 - 70 % av betongvolumet, og kvaliteten på tilslaget har derfor betydning for resultatet av det endelige betongproduktet.
- (71) Produksjonsprosessen for tilslag kan forenklet beskrives i tre punkter:
1. Råmaterialet (sand og stein) sprenges eller slås ut i steinbrudd og pukkverk.
  2. Råmaterialet transporteres og mates inn i en knuser eller en sikt.

---

<sup>17</sup> Eller annet materiale med høyt kalsiuminnhold.

<sup>18</sup> Eller andre kilder med høyt innhold av silisiumoksid og alumina.

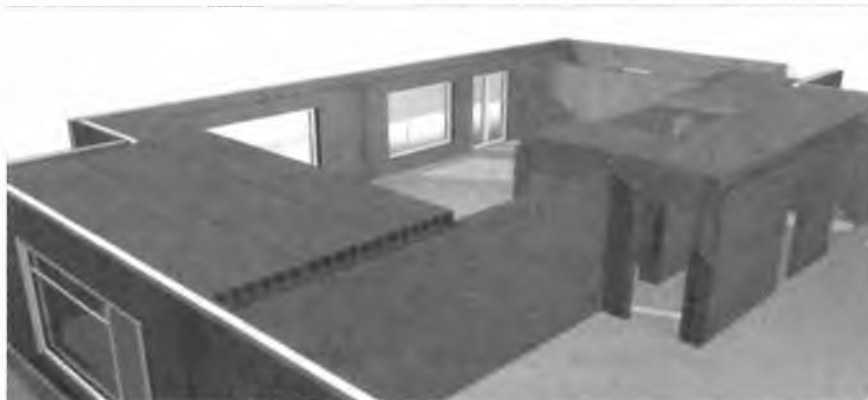
3. Råmaterialet knuses til mindre enheter i flere omganger og ved bruk av forskjellige maskiner. Etter hver omgang sorteres materialet i ulike størrelser ved hjelp av sikter, før de ulike størrelsene eventuelt knuses videre. De forskjellige maskinene som benyttes har forskjellig påvirkning på sluttproduktets egenskaper, som for eksempel produktets fasthet eller festeegenskaper. Sluttresultatet av produksjonsprosessen blir et antall ulike sorteringer av tilslagsmaterialer i ulike størrelser og med ulike egenskaper. Se under eksempel på hvordan ulike tilslagsmaterialer kan se ut:



- (72) Tilslagsmaterialer lagres normalt i åpne hauger utendørs eller i siloer.

#### 5.4 Prefabrikkerte betongelementer

- (73) Prefabrikkerte betongelementer er byggelementer laget av betong i henhold til forhåndsbestemte spesifikasjoner for eksempel hva gjelder dimensjoner, vekt, styrke eller andre egenskaper. Betongelementene kan benyttes som større, bærende konstruksjoner og arkitektoniske elementer i byggeprosjekter:
- (74) Figuren under illustrerer ulike prefabrikkerte betongelementer for byggeformål:



- (75) Produksjonsprosessen for prefabrikkerte betongelementer starter gjerne med at betongprodusenten og bestiller i fellesskap prosjekterer og planlegger produksjonen. Dette kan inkludere design og utvikling av fysiske og digitale tegninger for betongelementene, stresstesting av den planlagte konstruksjonen,

forberedende handlinger på fabrikken og på byggeplassen der de prefabrikkerte betongelementene skal monteres.

(76) Videre kan produksjonsprosessen noe forenklet beskrives i følgende seks steg:

1. Betongen som benyttes i betongelementene produseres. Betong består av steinmaterialer og tilslag, sammenbundet med sementpasta (grå sement og vann). Produksjonsprosessen for tilslag og sement er beskrevet i punkt 5.2 og 5.3 over. Betongens egenskaper bestemmes i all hovedsak av forholdet mellom vann og sement.
2. Formene som betongelementene skal støpes i produseres. Formene er spesialtilpasset kundes ønskemål og behov, og kan produseres i stål, betong, tre eller plast. Formene kan også kjøpes fra eksterne aktører.

Under er et eksempel på hvordan former for støpning av betongelementer kan se ut:



3. Betongformene tilsettes armering (stål) som gir det endelige betongelementet strekkstyrke. Armeringen som tilsettes er klippet opp og bøyd i et armeringsverksted. Armeringen kan også kjøpes ferdigkuttet/bøyd.
4. Betongen støpes i formene med armering, og bearbeides med vibrasjoner for å fjerne luft der selvkomprimerende betong ikke benyttes. Overflaten på betongen behandles også etter bestillers ønskemål, for eksempel om denne skal være glatt eller børstet.
5. Betongelementene tas ut av formene og lagres. Ved normal romtemperatur begynner betongen å herde etter ett par timer. Hvor lenge herdingsprosessen varer avhenger av hvilke belastninger de ferdige betongelementene skal utsettes for. Når betongen er tilstrekkelig sterk tas betongelementet ut av formen, og transporteres til et mellomlager hvor det gjøres klart for leveranse.
6. Fra lageret transporteres de skreddersydde betongelementene til byggeplassen for montering. Betongelementene kan monteres av produsenten eller bestilleren selv.

- (77) Produsenter av prefabrikkerte betongelementer kan også benytte seg av stålkonstruksjoner i forbindelse med levering og montering av betongelementer. For eksempel kan stålkonstruksjoner benyttes som søyler, eller bærebjelker som holder betongelementene oppe. Se under illustrasjon på dette, der de prefabrikkerte betongelementene (her hulldekker) hviler på en stålbjelke (den «brune» bjelken):



- (78) Basert på statistikk fra bransjeforeningen Betongelementforeningen estimerer partene at det i 2018 ble produsert og solgt prefabrikkerte betongelementer for omtrent av [REDACTED] kroner i Norge.

## 6. Markeder som kan påvirkes av foretakssammenslutningen

### 6.1 Innledning og oppsummering

- (79) Partene har begge virksomheter innen produksjon og/eller salg av prefabrikkerte betongelementer i Norge. Nordic Precast Group, hovedsakelig gjennom datterselskapet Contiga, er i Norge å betrakte som en konkurrent til Kynningsrud Prefab. Det foreligger derfor en horisontal overlapp mellom partenes virksomheter i Norge.
- (80) HeidelbergCement (Nordic Precast Group) er også, hovedsakelig gjennom Norcem og NorStone, virksom på markeder som er et tidligere ledd til produksjon og/eller salg av prefabrikkerte betongelementer i Norge. Grå sement og tilslag er som tidligere beskrevet innsatsfaktorer i produksjonen av prefabrikkerte betongelementer.
- (81) Ettersom Kynningsrud Prefab har sin produksjon av prefabrikkerte betongelementer i Sverige, og dermed også kjøper hele sitt behov for grå sement og tilslag i Sverige, kan det reises spørsmål ved om det eksisterer en vertikal forbindelse mellom partene i Norge. For totalitetens skyld har Melder allikevel valgt å inngi informasjon om de vertikale forbindelsene mellom markedene for henholdsvis grå sement og tilslag og markeder hvor Kynningsrud Prefab selger prefabrikkerte betongelementer i Norge.


- (82) Partene er av den oppfatning at foretakssammenslutningen ikke vil hindre effektiv konkurranse på noen relevante markeder for produksjon og/eller salg av prefabrikkerte betongelementer, grå sement eller tilslag. I punkt 6.2 til 6.4 under redegjøres det nærmere for de relevante markedene, og for de konkurransemessige virkningene av foretakssammenslutningen.

## **6.2 Markedet for produksjon og/eller salg av prefabrikkerte betongelementer i Norge**

### *6.2.1 Relevant produktmarked*

- (83) Prefabrikkerte betongelementer omfatter mange ulike typer av bygningsprodukter i betong for forskjellige bruksområder og byggeformål. Dette inkluderer for eksempel søyler, bjelker, hulldekker (dekkelement som brukes som etasjeskille (gulv/tak), ulike veggelementer, svalganger, balkonger og trapper.
- (84) Produsenter av prefabrikkerte betongelementer kan tilby en komplett tjeneste som strekker seg fra en innledende fase der betongelementet designes og prosjekteres, til selve produksjonen i fabrikk og montering på byggeplassen. Betongprodusenter kan også levere prefabrikkerte betongelementer til et byggeprosjekt uten å være delaktig og ha ansvar for konstruksjonen eller monteringen av betongelementet som sådan.
- (85) Kundene for prefabrikkerte betongelementer er hovedsakelig byggherrer (eiendomsutviklere, eiendomsselskap, offentlige myndigheter) og entreprenører, samt andre produsenter som ved kapasitetsutfordringer kjøper betongelementer fra tredjeparter. Produktene og tjenestene til byggherre leveres vanligvis etter bestilling fra hovedentreprenør i byggeprosjektet.
- (86) Det er hovedsakelig to måter å bygge med prefabrikkerte betongelementer på: «Full precast» og «Semi Precast»:
- (87) *Full Precast* innebærer at alle betongelementene produseres i fabrikk og deretter monteres på byggeplassen. Betongelementene kan omfatte søyler eller bjelker i stål eller betong, vegger i betong og hulldekker i betong som fungerer som etasjeskiller (gulv/tak). Betongelementene kobles sammen med bruk av ferdigbetong, mørtel, bolter eller sveis. Full Precast kjennetegnet av at det meste av arbeidet skjer i fabrikk, og lite på byggeplassen.
- (88) *Semi Precast* innebærer at «forskalingselementer» i betong (med synlig overflate) produseres i fabrikk, og deretter monteres på byggeplassen. Etter montering armeres elementene sammen og støpes ut med betong. Semi Precast er på bakgrunn av dette en blanding av prefabrikkerte betongelementer og plasstøpt betong, og fordrer mer arbeid på byggeplassen sammenliknet med Full Precast.
- (89) Det er vanlig at produsenter spesialisere seg på å levere prefabrikkerte betongelementer enten som Full eller Semi Precast. Contiga og Kynningsrud Prefab kan begge anses som Full Precast-aktører, mens Nordic Precasts Goups svenske

datterselskap, Abetong, produserer og selger prefabrikkerte betongelemerter som Semi Precast.

- (90) Det er betydelig konkurranse om prosjekter mellom alle produsenter av prefabrikkerte betongelemerter, uavhengig av hvilken byggemetode som tilbys. I kundens valg av produsent er det først og fremst pris som er avgjørende. En kunde som ønsker å oppføre et bygg med prefabrikkerte betongelemerter vil derfor typisk henvende seg til produsenter både innen Full og Semi Precast, og tildele prosjektet til produsenten med det rimeligste tilbudet. I de aller fleste tilfeller er det dermed etterspørselssubstitusjon mellom prefabrikkerte betongelemerter som leveres Full og Semi Precast.
- (91) Enkelte kunder foretrekker Semi Precast over Full Precast, eller omvendt, og kan på bakgrunn av det inngå rammeavtaler om levering av prefabrikkerte betongelemerter med bestemte produsenter. Et eksempel på dette er rammeavtalen som er inngått mellom JM Norge AS (kunde) og Con-Form (produsent innen Semi Precast).
- (92) At det likevel generelt er konkurranse mellom produsenter uavhengig av om disse tilbyr Full og Semi Precast underbygges av at . Etter partenes oppfatning viser ovennevnte at det ikke er grunnlag for å segmentere markedet for prefabrikkerte betongelemerter ytterligere avhengig av om betongelementene som tilbys er Full eller Semi Precast.<sup>24</sup>
- (93) I bransjeorganisasjonen Betongelementforeningen sine statistikker over markedet for prefabrikkerte betongelemerter sondres det ikke mellom Full og Semi Precast. Det finnes, etter det Melder er kjent med, heller ikke praksis fra konkurransemyndighetene som overhodet vurderer en slik sonndring. Også dette

---

<sup>24</sup>



ikke uttømmende. Opplistingen er derfor

tilsier at både Full og Semi Precast inngår i det relevante markedet for prefabrikkerte betongelementer, og at det ikke er grunnlag for å segmentere markedet ytterligere.

- (94) Kommisjonen har i eldre praksis vurdert om betongblokker for boligbygg<sup>25</sup> og bygningsmateriale for vegger og gulvkonstruksjoner<sup>26</sup>(inkludert prefabrikkerte betonggulv) kan anses som separate produktmarkeder. I nyere avgjørelser har imidlertid Kommisjonen i konkurranseanalysen lagt til grunn et overordnet marked for prefabrikkerte betongelementer (nedstrømsmarked for grå sement og tilslag), selv om det ikke er konkludert endelig med hensyn til markedsavgrensningen.<sup>27</sup>
- (95) Fra et tilbudsperspektiv er produksjonsmetoden for ulike prefabrikkerte betongelementer (f.eks. søyler, vegger, trapper) i det vesentlige lik, og de fleste tilbydere produserer og selger et spekter av prefabrikkerte betongelementer. Også etter partenes oppfatning vil det derfor være riktig å avgrense et overordnet marked for prefabrikkerte betongelementer der alle typer prefabrikkerte betongelementer inngår.
- (96) Det bemerkes at det utøves et sterkt konkurransepress på prefabrikkerte betongelementer også fra ferdigbetong (støpes på byggeplassen) og alternative materialer til betong, som glass og tre. Selv vurderer Melder ferdigbetong for å utøve det sterkeste konkurransepresset på prefabrikkerte betongelementer. De siste årene har imidlertid også massivtre vunnet terreng som et konkurransekraftig alternativ til betongmaterialene.<sup>28</sup> Det er i siste omgang bestilleren som avgjør hvilken type byggematerialer (og produksjonsmetoder) som skal anvendes for et prosjekt.
- (97) I punkt 6.2.3 nedenfor oppgis partenes markedsandeler i et overordnet marked for produksjon og/eller salg av prefabrikkerte betongelementer. I dette markedet har partene overlappende virksomheter.
- (98) Dersom Konkurransetilsynet skulle være av den oppfatning at det kan avgrenses et eget marked for prefabrikkerte betongelementer som produseres og selges *Full Precast*, vil partenes virksomheter overlappe også i dette markedet. For ordens skyld oppgis derfor partenes markedsandeler innen Full Precast. Etter partenes oppfatning er det imidlertid ikke naturlig å sondre mellom Full og Semi Precast ved vurderingen av foretakssammenslutningen, jf. begrunnelsen over.

---

<sup>25</sup> Se COMP/M.1779 - *Anglo American / Tarmac*, avsnitt 19.

<sup>26</sup> Se COMP/M.3267 - *CRH / Cemetbouw*, avsnitt 13-15.

<sup>27</sup> Se f.eks. COMP/M.6020 - *ACS / Hochtief*, avsnitt 11, COMP/M.4719 - *HeidelbergCement / Hanson*, avsnitt 26.

<sup>28</sup> Se f.eks. artikkel om massivtre som et stadig med aktuelt alternativ til betong og stål: <https://www.fremtidensbygg.no/massivtre-stadig-mer-aktuelt-materiale/>

## 6.2.2 Relevant geografisk marked

- (99) Etter partenes oppfatning og i tråd med tidligere praksis fra Kommisjonen kan det relevante geografiske markedet for produksjon og/eller salg av prefabrikkerte betongelementer betraktes som nasjonalt.<sup>29</sup> Det svenske konkurranseverket har også i eldre avgjørelser avgrenset det geografiske markedet som nasjonalt.<sup>30</sup>
- (100) Det finnes enkelte aspekter ved markedet for prefabrikkerte betongelementer som indikerer at markedet kan være snevrere enn nasjonalt, for eksempel på grunn av transportkostnader ved levering og det faktum at betongelementprodusenter har ulike geografiske områder som fokusområder. Prefabrikkerte betongelementer kan imidlertid leveres over hele landet uavhengig av produksjonssted. Contiga leverer for eksempel p.t. prefabrikkerte betongelementer til et prosjekt for HENT på Senja. Elementpartner, som har fabrikk på Åndalsnes, leverer også prefabrikkerte betongelementer til flere prosjekter på Østlandet.<sup>31</sup> På selskapets hjemmeside fremgår det også at «Elementpartner ligger sentralt på Åndalsnes med mulighet til å frakte produkter med jernbane, båt og lastebil til hele landet». Også Block Berge Bygg, en aktør med fabrikk i Stavanger, leverer blant annet til prosjekter på Østlandet.<sup>32</sup>
- (101) I tillegg, som det fremgår av punkt 6.2.4 i denne meldingen, forekommer det også import til Norge i betydelig utstrekning. Kynningsrud Prefab, som har all sin produksjon av prefabrikkerte betongelementer i Sverige, leverer for eksempel til prosjekter i Norge. Det er derfor også mulig å betrakte det geografiske markedet som videre enn nasjonalt.
- (102) Det er ikke nødvendig å ta endelig stilling til den geografiske avgrensningen av markedet, da foretakssammenslutningen uavhengig av konkret markedsavgrensning ikke vil virke konkurransebegrensende.
- (103) I punkt 6.2.3 under oppgis partenes markedsandeler på et nasjonalt marked. Som nevnt har imidlertid de fleste produsenter av prefabrikkerte betongelementer ulike geografiske fokusområder for levering av sine produkter. Majoriteten av leveranser skjer vanligvis til byggeprosjekter i de byområdene som ligger nærmest produsentens fabrikker. Ettersom Kynningsrud Prefabs fabrikk for prefabrikkerte betongelementer er lokalisert i Udevalla i Vest-Sverige, skjer det meste av Kynningsrud Prefabs leveranser i Norge til byggeprosjekter i og rundt Oslo («Østlandet» / «Østlandsmarkedet»). Dersom det norske markedet for prefabrikkerte betongelementer, skulle segmenteres ytterligere er det derfor bare i denne regionen at det vil være en overlapp mellom partenes virksomheter av

<sup>29</sup> Se f.eks. COMP/M.2317 - Lafarge / Blue Circle (II) og COMP/M.4719 - HeidelbergCement / Hanson.

<sup>30</sup> Se f.eks. Konkursverket's avgjørelse av den 21. mars 1995 med referanse 240/95 (Euroc Beton AB / Precon AB).

<sup>31</sup> Under prosjektering eller utførelse er for eksempel prosjekter for NCC (svømmeanlegg på Rud i Oslo) og Betongmast (Sentrumskvartalet på Hamar).

<sup>32</sup> Under prosjektering eller utførelse er for eksempel prosjekter for Veidekke (kontorer i Universitetsgaten og Ruseløkkveien i Oslo).

noen betydning.<sup>33</sup> Dette gjelder både dersom det sees hen til et overordnet produktmarked for prefabrikkerte betongelementer, og et potensielt eget marked for Full Precast, jf. punkt 6.2.1 over. For ordens skyld oppgis derfor også partenes markedsandeler i et potensielt Østlandsmarked.<sup>34</sup> Etter partenes vurdering er det imidlertid riktig å legge til grunn et nasjonalt marked for vurderingen av foretakssammenslutningen, jf. begrunnelsen over.

### 6.2.3 Totalmarkedet og markedsandeler

- (104) Basert på statistikk fra Betongelementforeningen estimerer partene at totalmarkedet (verdi) for prefabrikkerte betongelementer i Norge utgjorde [redacted] kroner i 2018. Nordic Precast Group<sup>35</sup> hadde en omsetning på omtrent [redacted] dette året, mens Kynningsrud Prefabs omsetning i det norske markedet var på omtrent 287 millioner kroner. Dette tilsvarer markedsandeler på henholdsvis [redacted] % og [redacted] %. Til sammen hadde partene en markedsandel på [redacted] % i 2018.
- (105) Betongelementforeningens statistikk viser videre at det ble omsatt 1,9 millioner tonn prefabrikkerte betongelementer i det norske markedet i 2018.<sup>36</sup> Nordic Precast Group produserte og solgte [redacted] prefabrikkerte betongelementer i dette markedet i 2018, og hadde dermed en andel på omtrent [redacted] % av det totale volumet. Kynningsrud Prefab solgte [redacted], og hadde dermed en andel på [redacted] %. Til sammen hadde partene en andel på omtrent [redacted] % av det totale volumet prefabrikkerte betongelementer omsatt i det norske markedet i 2018.
- (106) Det bemerkes at et totalmarked basert på volum ikke inkluderer de tjenestene som er tilknyttet salg av prefabrikkerte betongelementer og som partene og deres konkurrenter tilbyr, som prosjektering og montering.
- (107) Partene er ikke kjent med offentlig tilgjengelig og pålitelig markedsdata knyttet til et potensielt Østlandsmarked. På bakgrunn av egen omsetning og generell kjennskap til markedet har imidlertid partene estimert at totalmarkedet (verdi) for prefabrikkerte betongelementer på Østlandet utgjorde omtrent [redacted] kroner i 2018. I dette markedet hadde Nordic Precast Group en omsetning på omtrent [redacted] kroner, mens Kynningsrud Prefabs omsetning utgjorde omtrent [redacted] kroner i 2018. Dette tilsvarer markedsandeler på henholdsvis [redacted] % og [redacted] %, og en samlet markedsandel på [redacted] %.

<sup>33</sup> [redacted] av Kynningsrud Prefabs norske omsetning på [redacted] (2018) knytter seg til et potensielt Østlandsmarked. Dette utgjør omtrent [redacted]. Den resterende omsetningen - knytter seg til et potensielt Sørlandsmarked. Det følger av dette at partenes virksomheter også vil overlape i et potensielt Sørlandsmarked. I et slikt marked vil imidlertid Kynningsrud Prefabs markedsandel være [redacted]. Et potensielt Sørlandsmarked behandles derfor ikke videre i denne konkurransemeldingen.

<sup>34</sup> Partene har ansett det som hensiktsmessig å avgrense Østlandsmarkedet med utgangspunkt i en kjøreavstand (radius) på 150 km fra Oslo sentrum. Etter partenes oppfatning reflekterer kjøreavstanden konkurransesituasjonen i dette området.

<sup>35</sup> Dette inkluderer både Contiga og Abetong.

<sup>36</sup> Dette inkluderer produksjon både hos Betongelementforeningens medlemmer og ikke-medlemmer, samt import.

- (108) Partene estimerer at det i et potensielt Østlandsmarked ble omsatt totalt [REDACTED] [REDACTED] prefabrikkerte betongelelementer i 2018. Nordic Precast Group produserte og solgte [REDACTED], noe som tilsvarer en andel på [REDACTED] % av totalvolumet. Kynningsrud Prefab solgte [REDACTED], og hadde dermed en andel på [REDACTED] % av det totale volumet. Samlet hadde partene en andel på [REDACTED] % av totalvolumet i et Østlandsmarked i 2018.

#### 6.2.3.1.1 Potensielt eget marked for Full Precast

- (109) Som beskrevet i punkt 6.2.1 ovenfor sonderer ikke Betongelementforeningen mellom prefabrikkerte betongelelementer som produseres og selges Full Precast og Semi Precast. Partene er derfor ikke kjent med pålitelig markedsdata knyttet til et eget marked for Full Precast.
- (110) Med utgangspunkt i tall for totalmarkedet for prefabrikkerte betongelelementer, jf. punkt 6.2.3 over, og partenes kjennskap til hvilke aktører som leverer henholdsvis Full og Semi Precast, har partene estimert at det norske totalmarkedet (verdi) for produksjon og/eller salg av prefabrikkerte betongelelementer Full Precast utgjorde omtrent [REDACTED] kroner i 2018. I dette markedet hadde Nordic Precast Group og Kynningsrud Prefab en samlet markedsandel på [REDACTED] %.
- (111) Videre har partene estimert at det relevante totalmarkedet (verdi) for Østlandet utgjorde omtrent [REDACTED] kroner i 2018. I dette markedet hadde Nordic Precast Group og Kynningsrud Prefab en samlet markedsandel på [REDACTED] %.
- (112) Det bemerkes at partene, for å beregne totalmarkedene for Full Precast, har tatt utgangspunkt i totalmarkedene for prefabrikkerte betongelelementer (Full + Semi Precast) og trukket fra hele omsetningen til de Semi Precast-aktørene som partene kjenner til. Semi Precast-aktører produserer og selger imidlertid en rekke produkter som også inngår i Full Precast (og som også kan selges uten tilhørende monterings tjenester). Ved å ta bort hele omsetningen til Semi Precast-aktørene vil følgelig Nordic Precast Groups og Kynningsrud Prefabs omsetning, og derav deres markedsandeler innen disse produktene, overestimeres. Ovennevnte må derfor anses som et konservativt estimat av partenes markedsandeler.

#### 6.2.3.1.2 Berørte markeder

- (113) Dersom det legges til grunn et marked for prefabrikkerte betongelelementer i Norge beregnet i verdi, vil foretakssammenslutningen gi opphav til et horisontalt berørt marked, jf. konkurranseloven § 18a bokstav e). Dette gjelder også dersom det geografisk kan avgrenses et eget Østlandsmarked. Foretakssammenslutningen vil imidlertid ikke i betydelig grad hindre effektiv konkurransen verken i det norske markedet for prefabrikkerte betongelelementer, eller i et potensielt Østlandsmarked, jf. punkt 6.2.4 under.
- (114) Foretakssammenslutningen vil også gi opphav til berørte markeder dersom Konkurransetilsynet finner at det produktmessig kan avgrenses et eget marked for prefabrikkerte betongelelementer som produseres og/eller selges Full Precast.

Partene er av den oppfatning at det ikke kan avgrenses et slikt marked, jf. punkt 6.2.1. For ordens skyld, og der dette kan være av interesse for Konkurransetilsynets vurdering av foretakssammenslutningen, vil det i punkt 6.2.4 under likevel knyttes noen bemerkninger til de konkurransemessige virkningene av foretakssammenslutningen innen for Full Precast. Foretakssammenslutningen vil, uavhengig av om det kan avgrenses et eget marked for Full Precast, ikke i betydelig grad hindre effektiv konkurranse, jf. punkt 6.2.4. under.

#### 6.2.4 *Konkurransemessige virkninger av foretakssammenslutningen*

- (115) Foretakssammenslutningen vil ikke i betydelig grad hindre effektiv konkurranse i det norske markedet for produksjon og/eller salg av prefabrikkerte betongelelementer, eller på et eventuelt snevrere Østlandsmarked.
- (116) Foretakssammenslutningen innebærer en sammenslåing av en stor og en liten aktør i markedet for prefabrikkerte betongelementer i Norge. Partene vil etter foretakssammenslutningen få en samlet markedsandel på ■■■%, hvorav Kynningsrud Prefabs andel kun utgjør ■■%. Også i et eventuelt snevrere Østlandsmarked er Kynningsrud Prefab en relativt liten aktør. I dette markedet vil partene etter foretakssammenslutningen ha en samlet markedsandel på ■■■%. Partenes lave markedsandeler og den begrensede konsentrasjonsøkningen tilsier at partene ikke vil ha mulighet til å utøve markedsrett etter foretakssammenslutningen.
- (117) Selv dersom Konkurransetilsynet skulle avgrense et eget produktmarked for Full Precast vil ikke foretakssammenslutningen medføre at partene får en betydelig grad av markedsrett. Partenes samlede markedsandel i et nasjonalt marked for Full Precast vil bare være ■■■%, mens markedsandelen i et Østlandsmarked vil utgjøre omtrent ■■■% etter foretakssammenslutningen.
- (118) Partene kommer i alle tilfelle til å fortsette å møte sterk konkurranse fra andre leverandører av prefabrikkerte betongelementer etter foretakssammenslutningen. Blant disse kan nevnes:
- *Con-Form*, som produserer prefabrikkerte betongelementer fra produksjonsanlegg i Orkanger (Trøndelag), Kristiansund (Møre og Romsdal) og Lunde (Vestfold og Telemark<sup>37</sup>), i tillegg til i Strømstad i Vest-Sverige. Selskapet leverer produkter som vegger, dekkelementer, trapper, søyler, bjelker og balkonger. I 2018 hadde Con-Form en omsetning på omtrent 1,1 milliarder kroner. Etter partenes beste estimater hadde selskapet en markedsandel på omtrent ■■% i et nasjonalt marked og ■■% i et marked for prefabrikkerte betongelementer på Østlandet.
  - *Spenncon*, som markedsfører seg som en ledende norsk leverandør av prefabrikkerte betongelementer. Selskapet leverer blant annet tak,

<sup>37</sup>

Lunde inngikk før 1. januar 2020 i Telemark fylke.

fasader, trapper, balkonger og svalganger, sjakter og etasjeskiller. Spenncon har mer enn 500 ansatte og produksjonsanlegg i Hønefoss (Viken<sup>38</sup>), Hjørungavåg (Møre og Romsdal), Sandnes (Rogaland) og Verdal (Trøndelag). I 2018 omsatte Spenncon for omtrent 985 millioner kroner. Både på et nasjonalt marked og i et Østlandsmarked estimerer partene at Spenncon har en markedsandel på omtrent █ %.

- *Loe Betongelementer*, som beskriver seg selv som en ledende norsk leverandør av prefabrikkerte betongelementer, med to produksjonsanlegg i henholdsvis Hokksund (Viken<sup>39</sup>) og Skien (Vestfold og Telemark<sup>40</sup>). Loe har omtrent 120 ansatte og omsatte i 2018 for omtrent 500 millioner kroner. Partene estimerer at selskapet hadde en nasjonal markedsandel på omtrent █ % og en markedsandel på █ % i et marked for prefabrikkerte betongelementer på Østlandet.

- (119) Nordic Precast Group og Kynningsrud Prefab vil etter foretakssammenslutningen også møte konkurranse fra andre aktører som Norske Bæresystemer (ikke egen produksjon), Block Berge Bygg, Elementpartner, Norsk Spennbetong, Element Nor, Overhalla Betongbygg og Opplandske Betongindustri. Utover disse aktørene har Betongelementforeningen ytterligere medlemmer aktive innen segmentet prefabrikkerte betongelementer.<sup>41</sup> Det finnes med andre ord et betydelig antall produsenter av prefabrikkerte betongelementer som utøver et tilstrekkelig konkurransepress på partene etter foretakssammenslutningen, uansett om det relevante markedet for prefabrikkerte betongelementer avgrenses som nasjonalt eller snevrere.
- (120) Av aktørene som er beskrevet i avsnitt 118 og 119 er det bare Con-Form (førstnevnte aktør) som er aktiv innen Semi Precast. Konkurrentbildet for Nordic Precast Group og Kynningsrud Prefab vil derfor ikke se vesentlig annerledes ut dersom det legges til grunn et eget marked for Full Precast. Partene vil fortsatt møte sterk konkurranse fra Spenncon og Loe Betongelementer, som i et nasjonalt marked for Full Precast estimeres å ha markedsandeler på henholdsvis █ % og █ %. I et Østlandsmarked vil aktørene ha markedsandeler på henholdsvis █ % og █ %. Spenncon og Loe Betongelementer vil derfor, i likhet med øvrige aktører som Norske Bæresystemer, Block Berge Bygg, Elementpartner, Norsk Spennbetong og flere, være i stand til å motvirke eventuell prisøkning etter at foretakssammenslutningen er gjennomført.
- (121) Partene møter også i økende grad konkurranse fra import av prefabrikkerte betongelementer. I kjølvannet av finanskrisen i 2008 økte importen av prefabrikkerte betongelementer til Norge, ettersom importørene kunne tilby et

<sup>38</sup> Hønefoss inngikk før 1. januar 2020 i Buskerud fylke.

<sup>39</sup> Hokksund inngikk før 1. januar 2020 i Buskerud fylke.

<sup>40</sup> Skien inngikk før 1. januar 2020 i Telemark fylke.

<sup>41</sup> Se bransjeforeningens hjemmeside: <http://betongelementboka.betongelement.no/om-oss/medlemmer/medlemsbedrifter.aspx>

billigere alternativ sammenlignet med de nasjonale leverandørene. I følge Betongelementforeningens årsrapport for 2018 utgjør importerte betongelementer og tilhørende tjenester for prosjektering, design og montering omtrent 670 millioner kroner - i underkant av 10 % av totalmarkedet for prefabrikkerte betongelementer, jf. punkt 6.2.3 over.

- (122) Kundene i markedet for prefabrikkerte betongelementer er også i stor utstrekning store konglomerater i bygg- og anleggsindustrien, for eksempel [REDACTED]. Disse selskapene er betydelig større enn Nordic Precast Group og Kynningsrud Prefab, og har følgelig betydelig kjøpermakt. Kundene vil ha en disiplinerende virkning og motvirke eventuell prisøkning etter at foretakssammenslutningen er gjennomført. Partene antar at flere av kundene også har kapasitet til å starte egen virksomhet innen prefabrikkerte betongelementer, og vil i alle tilfelle kunne henvende seg til leverandører i andre land. For store kunder er det også mulig å sponse inntreden for nye aktører.
- (123) Det finnes ikke noen rettslige eller andre formelle hindringer for å kunne etablere seg som en aktør i det norske markedet for prefabrikkerte betongelementer. Dette gjelder både for Full og Semi Precast. Det er heller ikke nødvendig med tilgang til patenter, know-how eller andre immaterielle rettigheter. En konkurransekraftig og varig etablering vil imidlertid være forbundet med kostnader avhengig av produsentens størrelse og karakter (*Greenfield*-etablering, import eller oppkjøp av eksisterende aktør). Etter partenes vurdering vil imidlertid en eventuell prisøkning etter foretakssammenslutningen kunne trekke til seg nykommere, og derfor være ulønnsom.
- (124) I et snevert Østlandsmarked vil partene etter foretakssammenslutningen møte særlig sterk konkurranse fra blant annet Spenncon (fabrikk på Hønefoss (Viken)), Norske Bæresystemer (ikke egen produksjon) og Loe Betongelementer (fabrikker i Hokksund og Skien). Disse aktørene er alle aktiv innen Full Precast, og leverer i dette geografiske området, som i andre geografiske områder i Norge, til kunder med betydelig kjøpermakt. Andre aktører av ikke ubetydelig størrelse i Østlandsmarkedet er Block Berge, Element Sør og Opplandske Betongindustri, samt Hå og Hårr Betong (samme eier). Ettersom hvert prosjekt som det leveres til er «unikt», er det enkelt for kunder å bytte leverandør mellom prosjekter på Østlandet uten å pådra seg kostnader. Det er heller ikke uvanlig at kunder bytter leverandør eller benytter seg av flere leverandører i forbindelse med ett og samme prosjekt. Kontraktene for prosjekter tildeles som hovedregel etter forutgående anbudskonkurranse, og partenes erfaring er at det som regel er minst tre tilbydere for hvert prosjekt.
- (125) På bakgrunn av ovennevnte vil ikke foretakssammenslutningen i betydelig grad hindre effektiv konkurranse på et norsk marked for produksjon og/eller salg av prefabrikkerte betongelementer eller på et eventuelt snevrere Østlandsmarked.

## 6.2.5 *Viktigste kunder, konkurrenter og leverandører*

- (126) En oversikt over Nordic Precast Groups og Kynningsrud Prefabs fem viktigste konkurrenter, kunder og leverandører er inntatt i denne meldingen i henholdsvis Bilag 5 og Bilag 6.

## 6.3 **Markedet for produksjon og salg av grå sement i Norge**

- (127) HeidelbergCement (Nordic Precast Group) er, gjennom sitt datterselskap Norcem, aktiv innen produksjon og salg av grå sement i Norge - et oppstrømsmarked til markedet for produksjon og/eller salg av prefabrikkerte betongelementer i Norge.
- (128) Kynningsrud Prefab har ikke virksomhet innen produksjon og salg av grå sement, og kjøper heller ikke inn grå sement fra norske leverandører til bruk i produksjon av prefabrikkerte betongelementer. Som tidligere beskrevet produserer ikke Kynningsrud Prefab prefabrikkerte betongelementer i Norge. Det kan på bakgrunn av dette stilles spørsmål ved om det eksisterer en vertikal forbindelse av betydning for denne konkurransemeldingen i Norge.
- (129) Ettersom Kynningsrud Prefab i markedet for produksjon og/eller salg av prefabrikkerte betongelementer i Norge konkurrerer med aktører som kjøper inn grå sement fra norske leverandører, herunder Norcem, har Melder allikevel valgt å inngi informasjon om en slik vertikal forbindelse.

### 6.3.1 *Relevant produktmarked*

- (130) Som angitt i punkt 5.2 finnes det hovedsakelig to typer av sement - grå og hvit sement. For denne konkurransemeldingens formål er det bare grå sement som er relevant, da det er denne typen sement som benyttes for produksjon av prefabrikkerte betongelementer. Kommisjonen har i sin vedtakspraksis funnet at grå sement utgjør et separat produktmarked fra andre typer av sement (f.eks. hvit sement).<sup>42</sup> Partene er enige i denne markedsavgrensningen.

### 6.3.2 *Relevant geografisk marked*

- (131) Kommisjonen har i tidligere avgjørelser ansett det relevante geografiske markedet for å være «i det minste nasjonalt».<sup>43</sup> Markedsundersøkelser som ble gjennomført i forbindelse med disse avgjørelsene viste at det handles med sement over hele Europa, og at det derfor er mulig å anse det relevante geografiske markedet også som større enn nasjonalt.
- (132) Det er ikke nødvendig å ta endelig stilling til avgrensningen av det geografiske markedet, da foretakssammenslutningen uavhengig av konkret markedsavgrensning ikke vil virke konkurransebegrensende. I punkt 6.3.3 under oppgis Norcem's markedsandeler i et nasjonalt marked for produksjon og salg av grå sement.

---

<sup>42</sup> Se f.eks. COMP/M.4719 - HeidelbergCement / Hanson, avsnitt 12.

<sup>43</sup> Se f.eks. COMP/M.4719 - HeidelbergCement / Hanson, avsnitt 28.

## 6.3.3 Totalmarkedet og markedsandeler

- (133) Melder estimerer at det totale markedet (volum) for produksjon og salg av grå sement i Norge utgjorde omtrent [REDACTED] tonn i 2018. Norcem produserte og solgte [REDACTED] tonn grå sement i 2018, og hadde dermed en andel på [REDACTED] % av det totale volumet grå sement omsatt i Norge dette året.
- (134) Av Norcems totale volum for 2018 estimerer Melder at omtrent [REDACTED] tonn ble solgt til produsenter av prefabrikkerte betongelementer. Dette tilsvarer [REDACTED] % av Norcems totale salgsvolum.
- (135) Historisk har det bare vært én produsent av sement i hvert av de skandinaviske landene. I Norge har dette vært Norcem. De siste årene har imidlertid konkurransepresset fra utenlandske aktører økt betraktelig og partene estimerer at den tyske byggematerialprodusenten Schwenk (tidligere CEMEX) og danske Aalborg Portland (Cementir-gruppen) hadde en andel på [REDACTED] % og [REDACTED] % av det totale volumet grå sement omsatt i Norge i 2018. Schwenk har fire importterminaler strategisk plassert i Norge. Aalborg Portland produserer sement i Danmark og eksporterer dette til Norge (og helt til Island).
- (136) I det norske markedet for prefabrikkerte betongelementer har partene som tidligere beskrevet en samlet markedsandel på [REDACTED] %. Dersom det legges til grunn et snevert Østlandsmarked har partene en samlet markedsandel på [REDACTED] %.
- (137) Ettersom Kynningsrud Prefab ikke kjøper sement fra norske sementleverandører er partenes samlede markedsandel på nedstrømsmarkedet for prefabrikkerte betongelementer ikke representativ for deres innkjøp av sement i Norge.
- (138) Partenes begrensede markedsandeler innen prefabrikkerte betongelementer innebærer uansett at foretakssammenslutningen ikke gir opphav til vertikalt berørte markeder, jf. konkurranseloven § 18a bokstav e). For fullstendighetens skyld og i henhold til vilkåret i konkurranseloven § 18a, bokstav f) er de konkurransemessige virkningene av foretakssammenslutningen på de vertikalt overlappende markedene nærmere beskrevet i punkt 6.3.4 nedenfor.

## 6.3.4 Konkurransemessige virkninger av foretakssammenslutningen

- (139) Foretakssammenslutningen vil ikke føre til utestengende virkninger eller på annen måte hindre effektiv konkurranse hva gjelder tilgang til eller salg av grå sement.

### *Innsatsfaktorutestengelse*

- (140) Norcem vil verken ha mulighet eller insentiver til å begrense faktiske eller potensielle konkurrenter av Nordic Precast Group eller Kynningsrud Prefab tilgang til grå sement etter foretakssammenslutningen.
- (141) For det første kan konkurrenter til Nordic Precast Group og Kynningsrud Prefab, på samme måte som før foretakssammenslutningen, henvende seg til alternative sementleverandører som Schwenk og Aalborg Portland. Sementleverandørene tilbyr

like god kvalitet på den sementen de leverer (grå sement er et generisk produkt uten store kvalitetsforskjeller) og har mulighet til å øke tilførselen (gjennom import) som et svar på eventuell leveransebegrensning fra Norcem. Norcem mangler på bakgrunn av dette *mulighet* til å begrense konkurrenter av Nordic Precast Group og Kynningsrud Prefab tilgang til grå sement.

- (142) For det andre har ikke Norcem *insentiver* til å begrense faktiske eller potensielle konkurrenter av Nordic Precast Group eller Kynningsrud Prefab adgang til å kjøpe grå sement etter foretakssammenslutningen.
- (143) Kynningsrud Prefab står ikke for noe av avtaket av grå sement i Norge, og vil heller ikke gjøre dette etter foretakssammenslutningen. Videre har Nordic Precast Group og Kynningsrud Prefab en samlet markedsandel på omtrent ■■■ % i det norske markedet for prefabrikkerte betongelementer. Et slikt salgsgrunnlag er ikke tilstrekkelig for å veie opp for det eventuelle tapet i fortjeneste som oppstår i markedet for produksjon og salg av grå sement som følge av redusert salg av grå sement til faktiske eller potensielle konkurrenter i markedet for prefabrikkerte betongelementer. Norcem er etter foretakssammenslutningen derfor avhengig av å fortsette å selge til konkurrenter av Nordic Precast Group og Kynningsrud Prefab i markedet for prefabrikkerte betongelementer for å kunne opprettholde lønnsom drift.
- (144) At Nordic Precast Group etter foretakssammenslutningen ikke har insentiver til å begrense andre aktørers tilgang til grå sement underbygges av at HeidelbergCements marginer fra salg av grå sement er betydelig høyere enn marginene for salg av prefabrikkerte betongelementer. En begrensning i tilgangen til grå sement vil derfor ikke være lønnsom, ettersom en liten reduksjon i omsetningen av grå sement må kompenseres av en stor omsetningsøkning hva gjelder prefabrikkerte betongelementer.

For det tredje anslår partene at grå sement bare utgjør ■■■ % av produsentenes totale omsetning fra prefabrikkerte betongelementer. Det kan derfor utelukkes at en eventuell prisøkning eller annen utestengelsesstrategi knyttet til sement skal kunne ha noe innvirkning på markedet for produksjon og salg av prefabrikkerte betongelementer i Norge eller på Østlandet.

#### *Kundeutestengelse*

- (145) Nordic Precast Group og Kynningsrud Prefab kommer ikke til å ha mulighet til å begrense tilgang til kundegrunnlag for Norcems konkurrenter i markedet for produksjon og salg av grå sement etter foretakssammenslutningen.
- (146) Årsaken til dette er at kundegrunnlaget for Norcems konkurrenter etter foretakssammenslutningen vil være akkurat det samme som før foretakssammenslutningen. Som tidligere nevnt kjøper ikke Kynningsrud Prefab grå sement fra noen norske leverandører. Foretakssammenslutningen vil derfor ikke påvirke det eksisterende kundegrunnlaget til Norcems konkurrenter i Norge. For

ordens skyld bemerkes det at Norcems avtaler med produsenter av prefabrikkerte betongelementer [REDACTED].

Nordic Precast Group og Kynningsrud Prefab har dermed ikke mulighet til å begrense tilgang til kundegrunnlag på en måte som vil være til skade for konkurransen.

- (147) På bakgrunn av ovennevnte vil ikke foretakssammenslutningen føre til utestengende virkninger eller på annen måte hindre effektiv konkurranse hva gjelder tilgang til eller salg av grå sement.

#### 6.3.5 *Viktigste kunder, konkurrenter og leverandører*

- (148) En oversikt over Norcems tre viktigste konkurrenter, kunder og leverandører er inntatt i denne meldingen i Bilag 7. Nordic Precast Groups og Kynningsrud Prefabs viktigste konkurrenter, kunder og leverandører følger av henholdsvis Bilag 5 og Bilag 6.

#### 6.4 **Markedene for produksjon og salg av tilslag i Norge**

- (149) HeidelbergCement (Nordic Precast Group) er, gjennom sitt datterselskap NorStone<sup>44</sup>, aktiv innen produksjon og salg av tilslag i Norge. Tilslag er som tidligere beskrevet en samlebetegnelse på steinmateriale som benyttes blant annet i produksjon av betong. Tilslag er derfor et oppstrømsmarked til markedet for produksjon og/eller salg av prefabrikkerte betongelementer i Norge.
- (150) Kynningsrud Prefab har ikke virksomhet innen produksjon og salg av tilslag, og kjøper heller ikke inn tilslag fra norske leverandører til bruk i produksjon av prefabrikkerte betongelementer. Som tidligere beskrevet produserer ikke Kynningsrud Prefab prefabrikkerte betongelementer i Norge. Det kan på bakgrunn av dette spørres om det eksisterer en vertikal forbindelse av betydning for denne konkurransemeldingen i Norge.
- (151) Ettersom Kynningsrud Prefab i markedet for produksjon og/eller salg av prefabrikkerte betongelementer i Norge konkurrerer med aktører som kjøper inn tilslag fra norske leverandører, herunder NorStone, har Melder allikevel valgt å inngi informasjon om en slik vertikal forbindelse.

#### 6.4.1 *Relevant produktmarked*

- (152) Kommisjonen har i eldre praksis vurdert om ulike typer tilslagsmaterialer (f.eks. knust stein, grus og sand) kan anses som separate produktmarkeder. I nyere

---

<sup>44</sup> Som det fremgår av beskrivelsen av partene under punkt 4 har også Norsk Stein virksomhet innen stein og tilslag. Norsk Stein eksporterer imidlertid nesten all sin produksjon til europeiske markeder, og hadde ingen omsetning fra salg av tilslag til norske produsenter av prefabrikkerte betongelementer i 2018.

avgjørelser har imidlertid Kommisjonen gjennomgående lagt til grunn at det relevante produktmarkedet inkluderer alle typer tilslag.<sup>45</sup> Partene er enige i dette.

## 6.4.2 *Relevant geografisk marked*

- (153) Kommisjonen har generelt betraktet de geografiske markedene for tilslag som lokale, med en radius på mellom 50 og 80 kilometer fra tilbyders produksjonsanlegg.<sup>46</sup> I visse regioner<sup>47</sup> har Kommisjonen også vurdert om de geografiske markedene er større, og i enkelte avgjørelser har markedene blitt betraktet som i det minste nasjonale.<sup>48</sup>
- (154) Under oppgis NorStones markedsandeler i et norsk marked, samt for lokalmarkeder med utgangspunkt i NorStones produksjonsanlegg i Halden og Skien<sup>49</sup>. Det er bare i disse lokalmarkedene at NorStone leverer tilslag til produsenter av prefabrickerte betongelementer som kan tenkes å konkurrere med Kynningsrud Prefab i et Østlandsmarked.

## 6.4.3 *Totalmarked og markedsandeler*

- (155) Melder estimerer totalmarkedet (volum) for produksjon og salg av tilslag i Norge til ██████ tonn i 2018. NorStone produserte og solgte ██████ tonn i 2018. Dette tilsvarer en nasjonal markedsandel på bare █ %.
- (156) I lokalmarkeder med utgangspunkt i NorStones produksjonsanlegg i Halden og Skien estimerer Melder at NorStone i 2018 hadde markedsandeler på henholdsvis █ % og █ %.
- (157) I det norske markedet for prefabrickerte betongelementer har partene som tidligere beskrevet en samlet markedsandel på █ %. Dersom det legges til grunn et snevrere Østlandsmarked har partene en samlet markedsandel på █ %.
- (158) Partenes begrensede markedsandeler innen tilslag og prefabrickerte betongelementer innebærer at foretakssammenslutningen ikke gir opphav til vertikalt berørte markeder, jf. konkurranseloven § 18a bokstav e). Partenes markedsandeler gir heller ikke opphav til vertikalt overlappende markeder som det etter loven skal redegjøres nærmere for, jf. konkurranseloven § f). For fullstendighetens skyld beskrives likevel de konkurransemessige virkningene av foretakssammenslutningen på de vertikalt overlappende markedene kort i punkt 6.4.4 nedenfor.

---

<sup>45</sup> Se f.eks. COMP/M.4719 - HeidelbergCement / Hanson, avsnitt 9, COMP/M.3121 - Cementbouw og COMP/M.3416 - CHR / SEMAPA / Secil JV.

<sup>46</sup> Se f.eks. COMP/M.4719 - HeidelbergCement / Hanson, avsnitt 27.

<sup>47</sup> Som f.eks. i Belgia og Tyskland.

<sup>48</sup> Se f.eks. COMP/M.3141 - Cementbouw / ENCI / JV, avsnitt 12.

<sup>49</sup> Partene har, i samsvar med praksis fra Kommisjonen, avgrenset markedene med utgangspunkt i en kjøreavstand (radius) på 50-80 km fra produksjonsanleggene.

#### 6.4.4 Konkurransmessige virkninger av foretakssammenslutningen

- (159) Foretakssammenslutningen kommer ikke til å føre til utestengende virkninger eller på annen måte hindre effektiv konkurranse hva gjelder tilgang til eller salg av tilslag.

##### *Innsatsfaktorutestengelse*

- (160) NorStone kommer ikke til å ha mulighet eller insentiver til å begrense faktiske eller potensielle konkurrenter av Nordic Precast Group eller Kynningsrud Prefabs muligheter til å kjøpe tilslag.
- (161) For det første har NorStone, som det fremgår av punkt 6.4.3 ovenfor, ikke en betydelig grad av markedsrett på de relevante markedene for produksjon og salg av tilslag. Konkurrenter av Nordic Precast Group og Kynningsrud Prefab kan, akkurat som før foretakssammenslutningen, henvende seg til et stort antall alternative leverandører av tilslag. Dette inkluderer leverandører som Veidekke, Franzefoss og NCC Roads. Veidekke omtaler seg selv som en av landets største produsenter av tilslag, og leverer ifølge selskapets hjemmeside tilslag til bedrifter og privatkunder i stort sett hele Norge.<sup>50</sup> Også Franzefoss og NCC Roads er store aktører med produksjonsanlegg i hele landet.
- (162) I et potensielt lokalmarked med utgangspunkt i NorStones produksjonsanlegg i Skien vil det, i tillegg NCC Roads (flere anlegg) og Veidekke, være en rekke mellomstore og små aktører som partenes konkurrenter kan henvende seg til. Dette inkluderer Vestfold Pukk og Sand, Solum Pukkverk, Hellestad Sandtak og Svelvikssand.
- (163) I et potensielt lokalmarked med utgangspunkt i NorStones produksjonsanlegg i Halden møter NorStone særlig sterk konkurranse fra Brødrene Skolt (flere anlegg). Konkurrenter av Nordic Precast Group og Kynningsrud Prefab kan også henvende seg til aktører som Murtne Pukk og BG Stone. Disse forvalter, i likhet med Brødrene Skolt, store tilslagsressurser og har etter det Melder erfarer en betydelig utvinningskapasitet.
- (164) NorStone vil på bakgrunn av dette ikke ha *mulighet* til å begrense konkurrenter til Nordic Precast Group eller Kynningsrud Prefab tilgang til tilslag.
- (165) For det andre har ikke NorStone insentiver til å begrense faktiske eller potensielle konkurrenter av Nordic Precast Group eller Kynningsrud Prefab adgang til å kjøpe tilslag etter foretakssammenslutningen.
- (166) Kynningsrud Prefab står ikke for noe av innkjøpet av tilslaget i Norge i dag. Ettersom Kynningsrud Prefab ikke har produksjon i Norge, vil heller ikke Kynningsrud Prefab kjøpe tilslag fra norske leverandører etter foretakssammenslutningen. NorStones behov for å selge til andre produsenter av

---

<sup>50</sup>

Se Veidekkes hjemmeside: <http://veidekke.no/tjenester/article7455.ece>

prefabrikkerte betongelementer for å kunne opprettholde lønnsom drift vil derfor være akkurat det samme etter som før foretakssammenslutningen.

- (167) Av de grunner som er angitt ovenfor kan det også utelukkes at en eventuell utestengelsesstrategi skulle ha noe innvirkning på markedet for produksjon og salg av prefabrikkerte betongelementer i Norge eller på Østlandet.

#### *Kundeutestengelse*

- (168) Nordic Precast Group og Kynningsrud Prefab kommer ikke til å ha mulighet til å begrense tilgang til kunde grunnlag for NorStones konkurrenter i markedet for produksjon og salg av tilslag etter foretakssammenslutningen.

- (169) Årsaken til dette er, som for sement i punkt 6.3.4 over, at Kynningsrud Prefab i dag ikke står for noe av innkjøpet av tilslag i Norge. Kunde grunnlaget for tilslag vil etter foretakssammenslutningen derfor være akkurat det samme som før foretakssammenslutningen. NorStones konkurrenter vil på bakgrunn av dette ha et tilstrekkelig kunde grunnlag for salg av tilslag etter foretakssammenslutningen. Også for tilslag bemerkes det at NorStone

Nordic Precast Group og Kynningsrud Prefab har dermed ikke mulighet til å begrense tilgang til kunde grunnlag på en måte som vil være til skade for konkurransen.

- (170) På bakgrunn av ovennevnte vil ikke foretakssammenslutningen føre til utestengende virkninger eller på annen måte hindre effektiv konkurranse hva gjelder tilgang til eller salg av tilslag i Norge eller på snevrere geografiske markeder.

## **7. Effektivitetsgevinster**

- (171) Foretakssammenslutningen forventes å lede til effektivitetsgevinster i form av stordriftsfordeler og synergieffekter. Partene ser det ikke nødvendig å gå inn på effektivitetsgevinstene i detalj, da foretakssammenslutningen uansett ikke vil hindre effektiv konkurranse i strid med konkurranseloven § 16.

## **8. Offentlighet**

- (172) Denne konkurransemeldingen inneholder forretningshemmeligheter som er merket med **rosa**, **grønn** og **blå** bakgrunn. Begrunnelse for at opplysningene skal unntas offentlighet er inntatt i meldingen i Bilag 8.

Med vennlig hilsen  
Advokatfirmaet BAHR AS

*Annette Greve*

Annette Greve  
Advokatfullmektig

Ansvarlig advokat: Beret Sundet