

Konkurransetilsynet  
Postboks 439 Sentrum  
5805 Bergen

Sendt per e-post til [post@kt.no](mailto:post@kt.no)

Ansvarlig partner: Geir A. Melby

---

## Forenklet melding av foretakssammenslutning

jf. konkurranseloven § 18 og forskrift om melding av foretakssammenslutninger § 3

---

vedrørende

**Hi Cap Bidco 2021-7 AS**

ervert av kontroll over

**Haneseth Gruppen AS**

Stavanger, 11. januar 2022

### 1. MELDER

**Melder:**

Navn: Hi Cap Bidco 2021-7 AS  
Organisasjonsnummer: 927 961 121  
Postadresse: Rådhusgata 23, 0158 OSLO

**Melders representant:**

Navn: Deloitte Advokatfirma AS v/adv. Torgeir Overøye  
Ansvarlig partner: Geir A. Melby  
Adresse: Postboks 287, Strandsvingen 14, 4066 Stavanger  
Telefon: 957 91 458  
E-post: [toveroye@deloitte.no](mailto:toveroye@deloitte.no)

### 2. ØVRIGE INVOLVERTE FORETAK (MÅSELSKAP)

Navn: Haneseth Gruppen AS  
Organisasjonsnummer: 988 352 594  
Forretningsadresse: Dronningens Gate 18, 8006 Bodø, Norge  
Kontaktperson: Konsernleder Per Gårseth

### 3. FORETAKSSAMMENSLUTNINGENS ART

Foretakssammenslutningen innebærer at Hi Cap Bidco 2021-7 AS («**Bidco**») erverver kontroll over Haneseth Gruppen AS («**Haneseth Gruppen**»). Transaksjonen gjennomføres ved at:

- (i) Bidco overtar alle aksjene i Haneseth Gruppen fra KGH Invest AS («**KGH**»), ERO Investment AS («**ERO**»), SIRKEL Invest AS («**Sirkel**»), og SNES AS («**SNES**»), som eier 25% hver av aksjene. Oppgjøret skjer dels kontant, og dels ved selgerkreditt.
- (ii) KGH, ERO, SIRKEL og SNES tegner seg for nye aksjer i Bidco gjennom dels kontantemisjon, og dels ved at selgerkreditt konverteres til nye aksjer i Bidco.

Aksjekjøpsavtale for kjøp av aksjene i Haneseth Gruppen er signert den 27. oktober 2021. Partene avventer gjennomføring av transaksjonen til Konkurransetilsynet har gitt sitt samtykke til transaksjonen.

Etter gjennomføring av transaksjonen vil 100 % av aksjene i Haneseth Gruppen være eid av Bidco, mens aksjene i Bidco er etter transaksjonen forventet å være fordelt på følgende måte:

Aksjonær	Eierandel
Hi Capital AS	51,85%
KGH	12,04%
ERO	12,04%
SIRKEL	12,04%
SNES	12,04%

Hospitality Invest AS («Hospitality Invest») vil ved gjennomføringen av transaksjonen være indirekte majoritetsaksjonær i Haneseth Gruppen gjennom sitt heleide datterselskap Hi Capital AS («Hi Capital»). Hospitality Invest, Hi Capital og Bidco inngår alle i Adolfsen Group, som nærmere beskrevet nedenfor.

#### 4. OM MELDEPLIKT OG REDEGJØRELSE FOR Å BENYTTET FORENKLET MELDING

##### 4.1. Meldeplikt

Bidco erverver gjennom den foreslåtte foretakssammenslutningen kontroll over Haneseth Gruppen, og er således et involvert foretak, jf. forskrift om melding av foretakssammenslutninger (meldepliktforskriften) § 4. Det samme er målselskapet Haneseth Gruppen AS.

De involverte foretakene har en samlet årlig omsetning i Norge som overstiger 1 milliard kroner, og to av de involverte foretakene har en årlig omsetning i Norge over 100 millioner kroner.<sup>1</sup> Det foreligger derfor en meldepliktig foretakssammenslutning etter konkurranseloven § 18, jf. § 17.

##### 4.2. Redegjørelse for adgang til å benytte forenklet melding

Vilkårene for inngivelse av forenklet melding er oppfylt, jf. konkurranseloven §§ 18 og 18 a (4), jf. meldepliktforskriften § 3 nr. 3 b).

De involverte foretak overlapper noe på samme horisontale produktmarked og geografiske marked, men de involverte foretaks samlede markedsandel overstiger ikke 20 %, jf. meldepliktforskriften § 3 nr. 3 bokstav b). Vilkårene for å inngi forenklet melding er dermed oppfylte.

#### 5. INVOLVERTE FORETAK OG FORETAK I SAMME KONSERN - VIRKSOMHET OG STRUKTUR

##### 5.1. Hi Cap Bidco 2021-7 AS / Hospitality Invest / Adolfsen Group

###### 5.1.1. Bidco

Det er Bidco som erverver kontroll over Haneseth Gruppen. Bidco er et tomt hylleselskap, som er 100% indirekte eid av Hospitality Invest gjennom sitt heleide datterselskap Hi Capital AS.

Konsolidert omsetning og driftsresultat (MNOK) for konsernselskapene hos kjøper følger av tabellen nedenfor:

Konsernsegment	Omsetning 2020	Driftsresultat (EBIT) 2020
Helse- og omsorg	5 390	275
Bemanning	2 250	16
Hotelldrift	471	-58
Eiendom	44	9
Annet	420	31
<b>SUM</b>	<b>8 574</b>	<b>272</b>

###### 5.1.2. Nærmere om Hospitality Invest-konsernet

Hospitality Invest er et privat investeringsselskap som investerer i et bredt spekter av industrier og geografier, med særlig fokus på velferdstjenester i Norden. Hospitality Invest er eid av følgende aksjonærer:

Aksjonær	Eierandel
Klevenstern AS	46,27%
Mecca Invest AS	46,26%
Kronhjorten AS	1,37%

<sup>1</sup> Vi viser til redegjørelsen i kapittel 6 nedenfor.

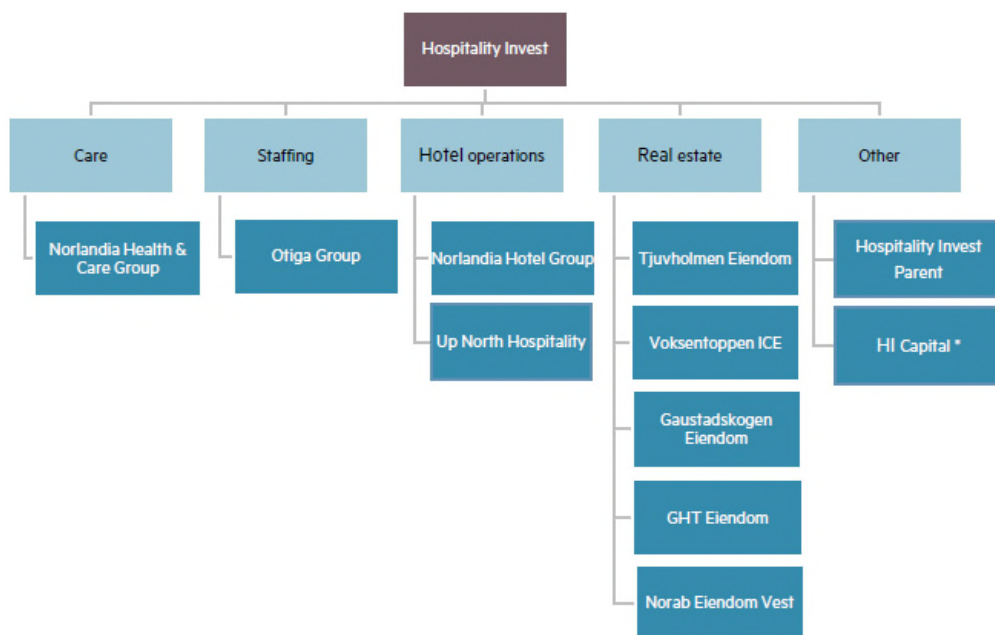
Pioneer Property Group ASA	0,86%
Øvrige aksjonærer	5,24%

Hospitality Invest har en diversifisert portefølje innen fire hovedsegmenter.<sup>2</sup> De fire hovedsegmentene i porteføljen er:

- Helse og omsorg
- Bemanning
- Hotelldrift
- Eiendom

I tillegg har Hospitality Invest et «annet»-segment der andre, mindre investeringer som faller utenfor kjernesegmentene er lagt til.

En forenklet selskapsstruktur for Hospitality Invest er tatt inn nedenfor:



Selskapsstrukturen viser konsernspissene for hvert segment, utenom segmentet fast eiendom (real estate). For fast eiendom er organisasjonskartet dermed uttømmende.

**Helse- og omsorgssegmentet (Care)** består utelukkende av det heleide datterselskapet Norlandia Health & Care Group AS («NHC») og NHC sine datterselskaper. NHC er en nordisk tilbyder av velferdstjenester i Nord-Europa, med mest avtrykk i de nordiske landene. Per 2020 hadde NHC driftsenheter i seks land; Norge, Sverige, Finland, Polen, Tyskland og Nederland. NHC leverer tjenester innen følgende segmenter:

- Barnehager, totalt 365 enheter i Norge, Sverige, Finland, Nederland og Polen
- Omsorg, totalt 46 enheter, hvorav 43 i Sverige, 2 i Norge og 1 i Finland
- Integrering, totalt 6 enheter, alle i Tyskland
- Barnevern, personlig assistanse, og avlastning
- Eiendom, enkelte bygg hvor gruppen har egen drift, for eksempel barnehager

<sup>2</sup> Se årsrapporten for 2020 til Hospitality Invest for en komplett oversikt over alle underselskaper og assosierte selskaper, tilgjengelig [her](#).

Totalt omsatte helse- og omsorgssegmentet for MNOK 5 390 i 2020 med et driftsresultat på MNOK 275.

**Bemanningssegmentet (Staffing)** består av Otiga Group AS («**Otiga**»), som er en gruppering av bemanningselskaper, der Hospitality Invest eier 68% av grupperingen. Per 2020 inkluderer denne gruppering av elleve spesialiserte merkevarer på tvers av Norden, med fokus på både ulike tjenester og ulike geografier. Gruppen tilbyr HR-relaterte tjenester, fra bemanning til lederrekruttering og konsulenttjenester rettet mot endringsprosesser.

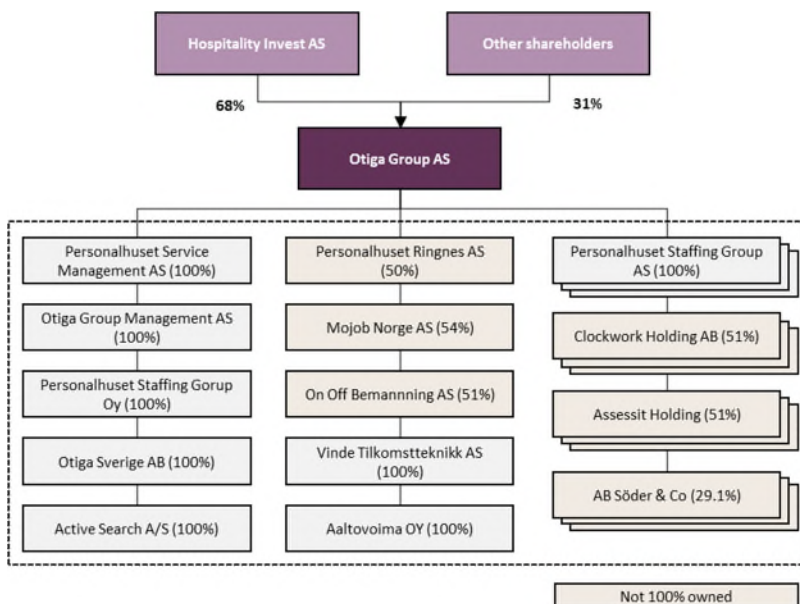
Totalt har Otiga ca. 250 fulltidsansatte på tvers av ca. 60 avdelinger i Norden. Otiga sysselsetter ca. 12 000 midlertidige ansatte, og bistår med rundt 2 000 permanente ansettelser på årlig basis. I Norge tilbyr Otiga bemanningstjenester gjennom selskapene On Off Bemanning AS, Vinde Tilkomstteknikk AS, og Personalhuset Staffing Group AS («**Personalhuset Norge**»).

*On Off Bemanning AS* er et vikarbyrå lokalisert i Bergen som tilbyr midlertidig arbeidskraft innen bygg og anlegg i Norge. Selskapet tilbyr tjenester innenfor et bredt spekter av disipliner, mest rettet mot onshore og mindre mot oljeindustri. Totalt hadde selskapet i 2020 en omsetning på MNOK 135. On Off Bemanning AS er eid av Otiga med 51%.

*Vinde Tilkomstteknikk AS* er et bemanningsbyrå lokalisert i Trondheim, som leverer tjenester innen tilkomstteknikk, inspeksjon, vedlikehold og elektroinstallasjon rettet mot offshoreindustri, primært olje og rigg. Selskapet har også mindre avdelingskontorer i Stavanger, Bergen, Oppdal og Haugesund, men leverer for det meste tjenester i Nordsjøen. Vinde Tilkomstteknikk AS har etablering av bygg og anlegg onshore som et satsningsområde fremover. Selskapet omsatte for MNOK 97 i 2020, og er heleid av Otiga.

*Personalhuset Norge* er en komplett leverandør av HR-tjenester innen rekruttering, bemanning, omstilling, og konsulenttjenester. Personalhuset har en liten del av omsetningen sin innen bygg og anlegg. Totalt utgjør dette cirka [redacted] av den totale omsetning i selskapet. Personalhuset Norge omsatte i 2020 for [redacted] i Norge.

Resterende selskaper i Otiga Group er Söder & Co (Sverige), Clockwork (Sverige), Aalto (Finland), Agito (Nordisk), Assessit (Norge), Active Search (Danmark), og Mojob (Norge). En selskapsstruktur for bemanningssegmentet i Otiga er inntatt nedenfor:<sup>3</sup>



Totalt omsatte bemanningssegment/Otiga for MNOK 2 250 i 2020 med et driftsresultat på MNOK 16.

<sup>3</sup> Se årsrapporten for 2020 til Otiga Group for en komplett oversikt over alle underselskaper og assosierte selskaper, tilgjengelig [her](#).

**Hoteldriftssegmentet (Hotel Operations)** består av Norlandia Hotel Group («**NHG**») og et hotell i Tanumstrand gjennom selskapet Tanums Hotell & Konferensanleggning AB. NHG har 30 års erfaring innen hoteldrift i Norge og Sverige, og driver per 2020 27 hoteller, hvorav 17 i Norge og 10 i Sverige. NHG følger en strategi hvor flere hotellmerker er inkludert i porteføljen, eksempelvis Thon Hotels, Radisson, First Hotels, Choice, Scandic, Park Inn, og Best Western. Dette gjør at man kan tilpasse tilbudet best mulig til beliggenheten.

Hotellsegmentet omsatte totalt for MNOK 471 i 2020 med et driftsresultat på MNOK -58.

**Eiendomssegmentet (Real Estate)** i Hospitality Invest bestod per 2020 av fire 100% eide hoteleierdommer; Airport Hotell (Gardermoen), Best Western Hotel Scheele (Köping), Strand Hotell Borgholm and Scandic Brennemoen. I mai 2020 ble eiendommene solgt til Pioneer Property Group, som er eid ca ~35% direkte og indirekte av Hospitality Invest. Eiendommene inngår derfor ikke i dette segmentet lenger. Fra tredje kvartal 2021 ble eiendom som har ligget i «annet»-segmentet flyttet inn i dette segmentet, og vil bli rapportert på den måten fremover.<sup>4</sup>

Totalt omsatte eiendomssegmentet for MNOK 44 i 2020 med et driftsresultat på MNOK 9.

**«Annet»-segmentet (Other)** inkluderer investeringer som faller utenfor de fire hovedsegmentene. Innholdet i dette segmentet rapporteres ikke. Eksempler på investeringer i dette segmentet er Rana Gruber AS (gruvedrift), IFront Kompetanse AS, og AAP Aviation Norge AS (bemanningstjenester rettet mot luftfart).

### 5.1.3. Adolfsen Group

Adolfsen Group er en gruppering av selskaper som er kontrollert av brødrene Kristian A. Adolfsen og Roger Adolfsen. Gruppen representerer flere ulike konsern, og er ikke en selvstendig legal enhet. Adolfsen Group har virksomhet i åtte europeiske land og på tvers av et bredt spekter av industrier. Gruppen har i dag en omsetning på rundt 14 milliarder kroner og har totalt ca. 24 000 ansatte.

Nevnte Hospitality Invest er det største underkonsernet i Adolfsen Group. En oversikt over øvrige selskaper som inngår i Adolfsen Group, og en kort beskrivelse av disse, er inntatt meldingen som:

#### Vedlegg 1: Selskaper i Adolfsen Group

## 5.2. Haneseth Gruppen AS

### 5.2.1. Generelt om Haneseth Gruppen AS

Haneseth Gruppen er et konsern i Nord-Norge som opererer innen elektroinstallasjon, automasjon, og VVS/rør. Selskapet består i dag av ca. 410 medarbeidere og ca. 30 selskaper. Aksjene i Haneseth Gruppen er fordelt på følgende måte:

Aksjonær	Eierandel
KGH	25,00%
ERO	25,00%
SIRKEL	25,00%
SNES	25,00%

I 2020 hadde Haneseth Gruppen en konsolidert omsetning på ca. MNOK 496 og et driftsresultat på ca. MNOK 40.

<sup>4</sup> Dette gjelder Gaustaskogen Eiendom AS, Voksentoppen ICE AS, GHT Eiendom AS, Norab Eiendom Vest AS, Jentespranget Eiendom AS, Norab Eiendom Invest AS og Tjuvholmen Eiendom AS.

En oversikt over omsetning og driftsresultat per underselskap som konsolideres i Haneseth Gruppen fremgår av tabellen nedenfor:<sup>5</sup>

Tall i NOKm	Oms.	Driftsres.
	2020	2020
Haneseth Gruppen AS	20.3	6.7
Effekt elektroentreprenør AS	29.9	2.8
Haneseth Bodø AS	115.9	6.1
Haneseth Elservice AS	30.6	1.9
Haneseth Harstad AS	27.5	4.3
Haneseth Kirkenes AS	15.5	0.7
Haneseth Lofoten AS	20.9	0.4
Haneseth Midt-Troms AS	15.0	2.8
Haneseth Narvik AS	36.9	3.9
Haneseth Nord-Salten AS	21.8	2.8
Haneseth Salten AS	9.2	1.1
Spider Industrier AS	56.6	1.5
Haneseth Automasjon AS	21.7	2.4
Haneseth Energi AS	36.5	0.9
Haneseth Facility AS	31.2	1.0
Haneseth Rørco AS	12.4	0.3
Haneseth VVS Bodø AS	17.8	1.3
Haneseth VVS Narvik AS	0.1	-0.2
Haneseth VVS Salten AS	11.4	-0.3
Haneseth VVS Sortland AS	0.5	-0.4
Haneseth Hadsel Eiendom AS	0.6	0.5
Haneseth Harstad Eiendom AS	0.5	0.3
Haneseth Narvik Eiendom AS	0.7	0.4

Haneseth Gruppen rapporterer primært på omsetning per underselskap, men det ble gjort en analyse i 2018 for oppdeling i segmenter. I hovedtrekk kan omsetningen deles inn i følgende segmenter, med omsetningsandel per 2018 i parentes:

- Elektro, Telekommunikasjon, og Sikkerhet [redacted]
- Energi & Automasjon [redacted]
- Rør [redacted]
- Annet [redacted]

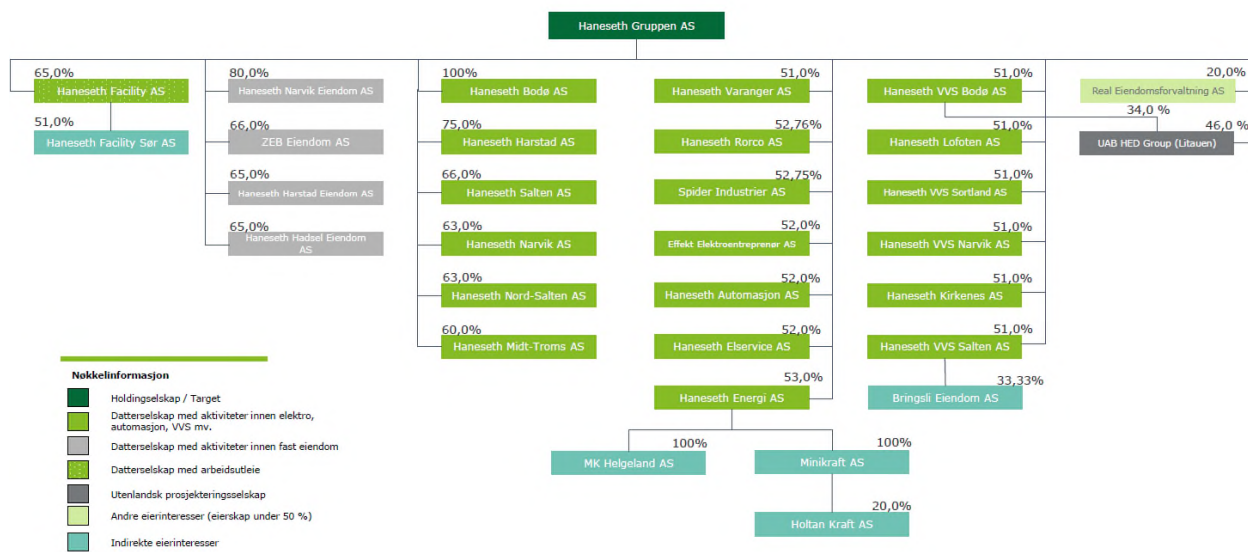
Innen **Elektro, Telekommunikasjon og Sikkerhet** er typiske tjenester relatert til kontroll og service av elektrosystemer, prosjektering, solceller, brann og alarm, lading av elbil, brann og nødlys, adgangskontroll, fiber og nett. Generelt er gruppen en totalteknisk leverandør, også innen elektro.

For **energi og automasjon** spenner tjenestene seg fra utvikling og produksjon av kraftverk, til inntakssystemer og landstrøm for oppdrett, til etablering, service og vedlikehold av automasjonssystemer til industrielle bygg. Dette segmentet leverer også tjenester innen høyspent.

Innen **rør** leverer Haneseth Gruppen er bredt spekter av VVS-tjenester både til privat- og bedriftsmarkedet, blant annet sanitærinstallasjoner, varme og kuldeinstallasjoner, slukkeinstallasjoner og VA-anlegg.

Organisasjonskartet for Haneseth Gruppen er inntatt nedenfor:

<sup>5</sup> Merk at tabellen ikke er justert for internomsetning mellom selskapene.



I tillegg til ovennevnte virksomhetsområder, yter Haneseth Gruppen bemanningstjenester gjennom datterselskapet Haneseth Facility AS.

### 5.2.2. Nærmere om Haneseth Facility AS

Haneseth Facility AS («**Haneseth Facility**») er et bemannings- og rekrutteringsselskap, som er 65% eid av Haneseth Gruppen. Selskapet er Haneseth Gruppens interne leverandør av arbeidskraft. Haneseth Facility leverer og tilrettelegger også for bemanningsløsninger innen en rekke fagfelt til ulike bedrifter i Norge. [REDACTED]

Haneseth Facility leverer personell innen installasjon, som for eksempel elektro, automasjon, rør og ventilasjon. Innen bygg og anlegg leverer selskapet for eksempel tømrere, snekkere, sveisere/stålmontører, betongarbeidere og hjelpemenn.

Selskapet hadde en omsetning på MNOK 31 i 2020, med et driftsresultat på MNOK 1.

## 6. MARKED SOM BERØRES AV FORETAKSSAMMENSLUTNINGEN

### 6.1. Innledning

De involverte partene driver virksomhet innen en rekke områder, som for eksempel elektroinstallasjon, automasjon, og VVS/rør (Haneseth), og hotell, eiendom, og omsorgs- og helsetjenester (Bidco/Hospitality Invest). Den foreslåtte foretakssammenslutningen medfører i all hovedsak ingen overlapp mellom partenes virksomheter.

Unntak fra det ovennevnte gjelder for bemanningssektoren, der både Haneseth Facility og Otiga opererer. Det foreligger med dette et mindre horisontalt overlapp mellom virksomhetene til partene. Overlappet knytter seg til markedet for midlertidige bemanningstjenester, der både Haneseth og Otiga opererer. Det foreligger ingen overlapp knyttet til tilbudet av permanente bemanningstjenester og/eller generelle HR-konsulenttjenester, som det kun er Otiga som tilbyr. Det foreligger heller ingen vertikale overlapp mellom partenes virksomheter.

### 6.2. Relevant produktmarked

EU-Kommisjonen har i flere avgjørelser tatt stilling til segmenteringen av markedet for bemanningstjenester. I avgjørelsen M.8201 sammenfatter Kommisjonen rettstilstanden, og de relevante produktmarkedene som foreligger og kan foreligge innen bemanningssektoren. Der fremgår det at:



«In previous decisions concerning the employment services sector, the Commission has considered four relevant product markets:

- a. temporary employment services, i.e. posting of temporary workers to user firms for a temporary period of time;
- b. permanent employment services, i.e. posting of workers who are expected to remain permanently employed by the user firm;
- c. HR consultancy services, including a range of services comprising, inter alia, payrolling services, HR IT processes, outplacement services, reintegration services and assessments, training and development advice; and
- d. online job board services, i.e. online services which seek to match employers to job seekers, which includes job board advertising, search functionalities through candidates' resumes and so forth; online job board services could be considered as a combination of online recruiting and online job advertising services[...].<sup>6</sup>

Det er kun på markedet for midlertidige bemanningstjenester (*temporary employment services*) at det foreligger overlapp mellom partenes virksomheter. Partene legger etter dette til grunn at det relevante produktmarkedet er markedet for midlertidige bemanningstjenester.

### 6.3. Relevant geografisk marked

Markedet for midlertidige bemanningstjenester (TES) er nasjonalt i utstrekning. I EU-Kommisjonens avgjørelse COMP/M.5626 uttaler, for eksempel, Kommissjonen at:

«15. In line with previous Commission precedents in this area, the parties submit that the relevant geographic market for TES is national in scope due to factors such as language differences, personal preferences regarding relocation of workers and differing legal and regulatory regimes among Member States.

16. The market investigation largely confirmed that the geographic scope of the TES market is national, with the vast majority of the respondents considering the market to be national in scope. While some of the TES providers may be operating in a number of countries, customers typically continue to deal with these providers on a national basis, even if they have concluded multi-national contracts with them. Similarly, the actual recruitment of temporary workers takes place at a national level and not on a pan-European or cross-border basis.

17. Therefore, for the purpose of this decision it is considered that the geographic scope of the TES market is national».<sup>7</sup>

På denne bakgrunn, anser partene at det er Norge som utgjør relevant geografisk marked i foreliggende sak.

### 6.4. Transaksjonen vil ikke påvirke konkurransen i noe marked

Partene har overlappende virksomhet i det nasjonale markedet for midlertidige bemanningstjenester, men foretakssammenslutningen vil ikke medføre negative konkurransevirkninger.

Ved å legge NHO Service og Handel sin rapport *Bemanningsbarometeret – Årsstatistikk 2020* til grunn,<sup>8</sup> hadde Otiga per 2020 en markedsandel på 6,11 % målt etter omsetning. Videre viser vi til at samlet omsetning for den midlertidige bemanningssektoren var NOK 18 386 627 577 i 2020.<sup>9</sup> Dette gir en markedsandel for Haneseth Facility på 0,17% for 2020.

<sup>6</sup> Se sak M.8201 - RANDSTAD HOLDING / MONSTER WORLDWIDE [2016] premiss 15, tilgjengelig [her](#).

<sup>7</sup> Se COMP/M.5626 - ADECCO/SPRING [2009], tilgjengelig [her](#). Se også sak M.8201 - RANDSTAD HOLDING / MONSTER WORLDWIDE [2016] premiss 21.

<sup>8</sup> Rapporten er tilgjengelig [her](#).

<sup>9</sup> Bemanningsbarometeret side 5.

Bemanningsmarkedet er kjennetegnet av en rekke aktører som utøver et sterkt konkurransepress på partene. Ifølge Bemanningsbarometeret, var det i 2020 mer enn 1000 bedrifter som leverte bemanningstjenester i det norske markedet. De to største bedriftene målt etter omsetning, er Manpower Group AS, med en markedsandel på 21,22% og Adecco Norge AS, med en markedsandel på 14,67%. Markedet er lite konsentrert, og vil opprettholde høy konkurranseintensitet også etter gjennomføringen av den foreslåtte foretakssammenslutningen.

Partene vil ved gjennomføringen av foretakssammenslutningen ha en samlet markedsandel på 6,28 % målt etter omsetning. Det nasjonale markedet for midlertidige bemanningstjenester er dessuten preget av sterk konkurranse mellom i overkant av 1000 leverandører, og det foreligger ingen etableringsbarrierer.<sup>10</sup> Foretakssammenslutningen medfører derfor ingen merkbar eller negativ virkning på konkurransen i markedet.

Dersom bemanningsmarkedet segmenteres ytterligere inn i kompetanseområder, er partenes overlapp begrenset til bygg- og anleggsmarkedet. Totalt ble det omsatt for over 5 milliarder i dette segmentet i 2020,<sup>11</sup> hvor partenes omsetning anslagsvis utgjør [REDACTED]. Partene har helt marginale markedsandeler i markedet for bemanningstjenester i bygg- og anleggssektoren, [REDACTED].

## 7. FEM VIKTIGSTE KONKURRENTER, KUNDER OG LEVERANDØRER

### 7.1. Haneseth Facility AS

I det følgende gis en tabelloversikt over Haneseth Facility AS sine fem viktigste/største konkurrenter, leverandører og kunder innenfor det nasjonale markedet for midlertidige bemanningstjenester:

Konkurrenter	Leverandører	Kunder
Navn	Navn	Navn
[REDACTED]	[REDACTED]	[REDACTED]

### 7.2. Otiga Group AS

I det følgende gis en tabelloversikt over Otiga Group AS sine fem viktigste/største konkurrenter, leverandører og kunder innenfor det nasjonale markedet for midlertidige bemanningstjenester:

Konkurrenter	Leverandører	Kunder
Navn	Navn	Navn
[REDACTED]	[REDACTED]	[REDACTED]

## 8. ÅRSBERETNING OG ÅRSREGNSKAP

Årsberetning og årsregnskap involverte foretak og øvrige involverte foretak er offentlig tilgjengelig i Regnskapsregisteret.

<sup>10</sup> Penetrasjonsgraden i bemanningsbransjen er proporsjonal med utviklingen i arbeidsmarkedet for øvrig, ref. Bemanningsbarometeret side 12. Etter en lovendring i 2020, er det også adgang for bemanningsbransjen til å levere personell på alle yrkesområder.

<sup>11</sup> Anslagsvis basert på *bemanningsbarometeret*, side 14.

**9. TAUSHETSBELAGTE OPPLYSNINGER**

Meldingen inneholder forretningshemmeligheter. Forslag til offentlig versjon hvor taushetsbelagte opplysninger er sladdet er vedlagt, samt begrunnelse for anmodning om unntak fra offentlighet.

- Vedlegg 2:** Forslag til offentlig versjon  
**Vedlegg 3:** Begrunnelse for anmodning om unntak fra offentlighet

\*\*\*

Med vennlig hilsen,  
for Deloitte Advokatfirma AS



**Torgeir Overøye**  
Advokat